



# Paradiski

LES ARCS / PEISEY-VALLANDRY / LA PLAGNE



RETROUVEZ-NOUS

EN VIDÉO  

[WWW.INFOSTV.TV](http://WWW.INFOSTV.TV)

## APPLE PEAK

RELAIS TRAIL  
ET SKI DE RANDONNÉE

PEISEY-VALLANDRY [PAGE 2]



©OTPV  
ÉVÉNEMENTS  
STATIONS  
THÉÂTRE  
MAÎTRE-CHIEN

PHOTOGRAPHIE  
TEMPS FORTS  
AUTOMOBILE  
LIVRES

GUIDE  
GOURMAND  
SPECTACLES  
PORTRAITS  
D'ICI

CYCLISME  
ACTIVITÉS  
FAMILLE  
V T T



...



N°199 AGENDA DU 9 AVRIL 2026 AU ... BONNE FIN DE SAISON À TOUS !







1<sup>RE</sup> ÉDITION POUR L'APPLE PEAK À PEISEY-VALLANDRY

## DU TRAIL, DU SKI DE RANDO ET UN MAX DE PLAISIR

© Andy Parant

Dimanche 19 avril, c'est un défi unique qui vous attend avec L'Apple Peak : une course inédite en relais, entre trail et ski de randonnée, pour une aventure épique de Landry à Vallandry. Un événement à ne pas manquer pour terminer la saison sur une note sportive, festive et pleine de bonne humeur.

### UNE COURSE EN RELAIS

Pour cette première vraie édition, Peisey-Vallandry voit les choses en grand avec ce nouveau concept de fin de saison, accessible à tous : L'Apple Peak, organisé par l'office de tourisme de Peisey-Vallandry, en partenariat avec le club Tarenttrail, l'ESF de Peisey-Vallandry, Intersport Peisey-Vallandry, Movement Skis, ADS Domaine de Montagne, R'La Radio Station. Le principe est simple : un départ donné à Landry à 16h30 pour une montée trail en forêt empruntant le GR5, avec 750m de dénivelé sur 3,5 km. Puis, le relais sera passé aux skieurs de randonnée sur le front de neige de Vallandry. Ils grimperont en montée sèche sur 600m de dénivelé sur les 2,5 km de la piste de l'Aigle, jusqu'au sommet de la télécabine de Vallandry. L'Apple Peak, c'est l'occasion parfaite de rechausser les baskets et de préparer ses mollets pour l'été, ou de profiter d'une dernière montée à ski de randonnée.



© Yann Allègre

### UN CONCEPT INÉDIT

L'Apple Peak n'est pas qu'une simple course, c'est un concept unique dans une ambiance conviviale : musique au départ, DJ à l'arrivée, concert en soirée, animations tout au long de la journée... « Le terrain de jeu de Peisey-Vallandry est tout simplement exceptionnel. Avec l'Apple Peak, c'est l'opportunité parfaite d'associer deux sports complémentaires : trail et ski de randonnée, le tout en relais pour un plaisir partagé, rappelant l'esprit de cordée en montagne », témoigne Jérôme Pellicier, directeur adjoint de l'ESF de Peisey-Vallandry et partenaire de l'Apple Peak. Que vous veniez en tant que participant ou spectateur, c'est l'événement de fin de saison à ne pas manquer ! (E.H.)



SAHRA RONC

### UN ÉVÉNEMENT SPORTIF ET FESTIF

Sahra Ronc, directrice de l'office de tourisme de Peisey-Vallandry, nous présente l'événement.

#### Comment est née L'Apple Peak ?


C'est une idée qui a germé il y a deux ans et qui devait se concrétiser l'an dernier, malheureusement, l'événement a dû être annulé suite à des grosses chutes de neige. Notre objectif était d'organiser une course chronométrée, intégrée au calendrier des compétitions, avec une approche conviviale et accessible. Nous avons souhaité créer un événement unique et emblématique pour Peisey-Vallandry, alliant modernité et authenticité. Le format en relais reflète notre volonté de valoriser l'entraide et la solidarité, valeurs essentielles de notre destination.

#### Pourquoi ce nom ?

Nous souhaitons symboliser à la fois le point de départ et l'arrivée de la course. Le départ ayant lieu à Landry, réputé pour ses pommiers, le terme « Apple » s'est imposé naturellement. Quant à « Peak », il évoque les sommets de notre destination. Ce choix permet également de faire un clin d'œil à notre partenaire Movement, dont l'emblème est une pomme.

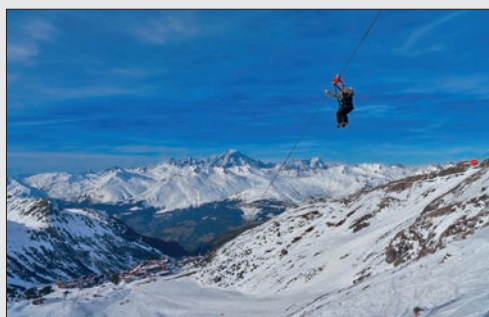
#### En quoi L'Apple Peak, ce n'est pas qu'une simple course ?

Pour nous, c'est plus qu'un simple événement. On souhaite lui donner une réelle identité et développer tout un univers autour avec, pour commencer, la présence d'animations au fil de la journée. Pour les spectateurs, deux fans zones seront présentes : l'une au moment du relais et l'autre à l'arrivée. Un Pass piéton sera offert pour emprunter la télécabine de Vallandry et se rendre au sommet. Pour les participants, l'ambiance musicale sera au rendez-vous avec le départ au son d'une batucada brésilienne et le DJ au sommet. Sans oublier un concert le soir après le podium...

 The event Apple Peak is a new and exciting relay race mixing trail running and ski touring. It will take place on Sunday, 19 April, from Landry to Vallandry. The event starts at 4.30pm with a 3,5km forest trail run (750m uphill), followed by ski touring 2,5km uphill (600m). Open to all, this fun challenge is organised by Peisey-Vallandry Tourism Office and partners, in a convivial festive atmosphere. A great way to end the winter season in beauty !

### APPLE PEAK (TRAIL ET SKI DE RANDO) PEISEY-VALLANDRY

Course en relais de Landry au sommet de la télécabine de Vallandry  
Segment trail : 750m D+ / 3,5km  
Segment ski de randonnée : 600m D+ / 2,5 km  
Départ à 16h30 de Landry  
Concert dès 20h sur le front de neige de Vallandry  
Inscriptions (40€ par binôme) en ligne ou à l'office de tourisme  
Inscriptions bénévoles en ligne ou à l'office de tourisme  
+33 (0)4 79 07 94 28  
peisey-vallandry.com



© ADS

### LA TYROLIENNE DE L'AIGUILLE ROUGE

Embarquez pour une descente qui peut atteindre 130km/h, allongé ou assis, seul ou en duo ! Les dimanches, la tyrolienne de l'Aiguille Rouge est à 50€ au lieu de 60€.

🇬🇧 Experience speeds up to 130 km/h on this zipline – lying down or seated, solo or in pairs! Access via the Varet gondola. Online or on-site booking.

🚠 Accès sommet télécabine de Varet.  
Réservation en ligne, sur YUGE ou en point de vente



© Yann Allégre

### LA LUGE 1800

Dès 3 ans, cette activité promet des moments inoubliables grâce à une ambiance amusante mêlant sons et lumières. 900 mètres de glisse et de rires et une arrivée magique dans un tunnel illuminé.

🇬🇧 From age 3, enjoy an unforgettable experience with fun sounds and lights, 900 meters of sliding and laughter, ending in a magical illuminated tunnel.

🚠 Accès télécabine des Villards.



© JNU Photo

### L'EXPÉRIENCE LIVE 3000

À 3000m d'altitude, une expérience incomparable vous attend : vue panoramique sur les glaciers et le mont Blanc et spot photo pour immortaliser vos souvenirs. Sans oublier l'espace gourmand et cosy du Sixième Ciel.

🇬🇧 At over 3000m, Live 3000 offers breathtaking views of glaciers and Mont Blanc. Enjoy photo spots and relax at the cosy Sixième Ciel lounge.

🚠 Accès via télécabine des Glaciers



© JNU Photo

### COLORADO LUGE

Snoc ou luge à vous de choisir ! Avis aux amateurs de glisse et de sensations : 1,5 km de fous rires pour retrouver son âme d'enfant. Vous explorez les reliefs d'un canyon et entrez en terrain glissant.

🇬🇧 Snoc or sledge, the choice is yours! 1.5 km of fun and laughter guaranteed : short turns, narrow canyon, slippery terrain, straight lines...

📅 RDV au pied du TS Colorado, à Plagne Centre

ON A LU POUR VOUS...

## « POUR LA MONTAGNE »

GUILLAUME DESMURS



**Quelle sera la montagne de demain ? Le journaliste Guillaume Desmurs a rencontré une douzaine d'acteurs d'horizons divers, mus par une même volonté : préserver une montagne vivante.**

La montagne, ce n'est pas qu'un terrain de loisirs et des paysages magnifiques. Ce sont aussi des gens qui y vivent, se mobilisent, s'enthousiasment, se projettent, et parfois se trompent aussi. Face aux enjeux sociétaux, climatiques, économiques et environnementaux auxquels sont confrontés les territoires de montagne, Guillaume Desmurs a voulu donner de la voix « à ceux qu'on entend peu, mais qui proposent des solutions pour la montagne de demain ». Ils sont une douzaine d'acteurs, tantôt éleveuse, technicien, guide, géographe, écrivaine, militante, élu, entrepreneur, à livrer leur regard sur demain. « Ils m'ont tous impressionné par leur amour de la montagne, leur énergie et leurs convictions », témoigne l'auteur. Des germes d'avenir à découvrir au fil des portraits et des pages. (E.R.)



« Pour la montagne. À la rencontre de ceux qui fabriquent l'avenir »

Guillaume Desmurs

Glénat • Collection Hommes & montagnes  
192 pages • 19,95€ • Septembre 2025



## L'ACTU DES CHAMPIONS

Retour sur l'actualité sportive de nos champions de Paradiski qui représentent fièrement notre domaine tout autour de la planète... et en Tarentaise !

### BIATHLON

**Premier gros globe pour Eric Perrot**

À seulement 24 ans, le natif de Peisey-Vallandry a presque tout raflé cet hiver. En plus de ses trois médailles aux Jeux olympiques de Milan-Cortina (2 titres par équipe, l'argent sur l'individuel), de son premier gros globe de cristal (qui récompense le meilleur biathlète sur l'ensemble de la saison) en coupe du monde, il a décroché le titre de champion de France de mass-start le samedi 28 mars.

**Célébration le 10 avril de 18h à 22h, à Peisey-Vallandry, pour le retour des champions**

### ESCALADE SUR GLACE

**Les Plagnards au sommet**

Invaincu jusqu'à sa dernière course, Louna Ladevant s'impose haut la main sur le circuit coupe du monde cet hiver. Marion Salmon-Thomas signe également une saison exceptionnelle, montant sur tous les podiums de coupe du monde (dont 1 victoire), pour terminer à une très belle 2<sup>e</sup> place du classement général.

### SKI-CROSS

**Bonne retraite Marielle !**

Pour la dernière course de sa carrière, Marielle Berger-Sabattel, 36 ans, est montée sur la 2<sup>e</sup> marche du podium à Gällivare (Suède), fin mars. La skieuse des Arcs termine 3<sup>e</sup> du classement général, après une 4<sup>e</sup> place aux Jeux olympiques de 2026.

## LA SAISONNIÈRE DE LA SEMAINE

LA PLAGNE

# Cry, UNE VIE DE SAISONS !

À ses 18 ans, Christine "Cry" s'est lancée dans la vie des saisons à l'âge de 18 ans. Et depuis, elle n'a jamais arrêté ! Après avoir voyagé entre mers et montagnes, c'est à La Plagne qu'elle a posé ses valises. Une histoire qui dure depuis 44 saisons...

### Quel est ton parcours ?

J'ai commencé mes saisons à La Baule quand j'avais 18 ans. Là-bas, j'ai rencontré des gens qui m'ont fait venir à Plagne Centre en 1985. Trois ans plus tard, j'ai fait la connaissance du futur patron du restaurant La Cloche à Belle Plagne (actuellement La Godille) qui m'a embauché en tant que serveuse, de 1988 à 2011. Entre temps je suis partie à Saint-Martin aux Antilles de 1991 à 1992, où je vendais des pots de peintures, et en Nouvelle-Calédonie en 2007 dans les travaux publics, pendant quatre ans. En rentrant, j'ai travaillé à La Lovatière (Plagne 1800) et ensuite au Hors-Piste à Belle-Plagne. Et de 2022 à 2024, je suis allée à la Pierra Menta.

### « J'AIME FAIRE RIRE LES GENS »

### Depuis quand travailles-tu à La Face Nord ?

Depuis maintenant deux ans, été comme hiver. Je connais Barbara et Bibi depuis qu'ils sont tous petits.

### Le positif dans ton métier ?

J'aime côtoyer les gens. Je pense que je suis à moitié psychologue... Le côté plus négatif, c'est qu'on fait beaucoup d'heures !

### Où aimes-tu sortir ?

J'aime bien aller boire un verre au Bowling en sortant du boulot.

### Que fais-tu quand tu es off ?

Je me repose, je fais mon ménage, je descends dans la vallée faire mes courses... Sinon j'adore jouer au Sudoku et aux mots croisés, des trucs de vieux quoi ! (rires)



### Profil

**Prénom :** Christine  
**Surnom :** Cry  
**Nom :** Vilatte  
**Âge :** 62 ans  
**Origine :** Loiret (45)  
**Job :** Serveuse  
**Où :** La Face Nord  
**Station :** Belle Plagne

### Qu'aimes-tu dans cette vie de saisonnière ?

J'aime les gens ! Je suis aussi propriétaire ici, donc je n'ai pas envie de partir de Belle Plagne pour le moment.

### Une anecdote ?

J'étais la première snowboardeuse en 1985 sur La Plagne ! Mais ça fait trois ans que je ne mets plus les pieds sur un surf.

### Un credo dans ta vie ?

Faire rire les gens !

### Le mot de la fin ?

À Belle Plagne on vit bien, on n'est pas malheureux... (M.P.)

Cry began seasonal work at 18 and never stopped, building a 44-year life across resorts, seas, and mountains before settling in Belle Plagne. She has worked in various roles, especially in hospitality, including many years as a waitress. For two years, she has worked year-round at La Face Nord, enjoying contact with people and a strong social life. She values hard work, community, and humor, with a personal motto: making people laugh.

# EN TERRE ÉTRANGÈRE : DESTINATION ASIE

RENCONTRE AVEC OLIVIER FAVRE - PDG



Delta Savoie, avec ses deux concessions d'Albertville et Chambéry (La Ravoire), est ancré dans le territoire depuis des dizaines d'années. Son fondateur, Olivier Favre, nous explique pourquoi il s'est ouvert progressivement aux produits asiatiques, sur le marché du véhicule électrique et hybride.

## UN PREMIER PAS AVEC KIA

En 2004, Olivier fait le pari de la marque coréenne Kia, pour compléter sa gamme sur un créneau plus populaire. Avec des marques comme Land Rover ou Jaguar, il avait besoin de diversifier sa clientèle pour grandir. Le groupe Kia vendait alors 80 voitures par an en France... Il en vendra 230 en Savoie, la première année !

En 2020, post Covid, Delta Savoie vend 567 Kia sur l'année et se classe parmi les trois plus gros vendeurs France, et le premier sur l'EV9, fleuron de la gamme électrique du constructeur. Le pari Kia est réussi et la marque jouit aujourd'hui d'une renommée croissante et surtout d'une très grande fiabilité sur ces véhicules, légitimée par 7 ans de garantie constructeur.

## UN DEUXIÈME PAS AVEC XPENG

En 2025, Olivier ouvre ses portes à l'empire de Chine et son armada de véhicules électriques fiables et financièrement accessibles. Il décide alors de privilégier un retour au luxe, avec la marque haut de gamme chinoise Xpeng. Des véhicules élégants, bien finis, puissants et d'une belle courtoisie tarifaire... la clientèle des marques européennes traditionnelles comme BMW, Land Rover, Audi est séduite. La première année, ce sont plus de 50 véhicules vendus. Le G6 Xpeng étant un concurrent direct de Tesla, la vague anti-Musk servira la réussite de la marque au X sur la calandre.

Delta Savoie propose aujourd'hui deux modèles, le G6 et le G9, bluffants de technologies embarquées et forts d'un rapport qualité/puissance/prix incroyable. Demain, la flotte sera complétée par les modèles P7+ et X9... et l'IA s'invite à bord : à votre internet pour les plus curieux !



OLIVIER FAVRE & JAECCO 7


## UN TROISIÈME PAS AVEC JAECCO & OMODA

2026 sera marquée par un troisième tournant important : l'arrivée du groupe chinois Chery (premier importateur mondial de voitures chinoises) et de ses deux marques : Omoda et Jaecoo. Six modèles seront progressivement intégrés, en hybride et en électrique. De nouveau, c'est la recherche de diversification qui guide Olivier. Élargir la gamme pour proposer de l'hyper accessible à l'ultra luxe, selon les profils client. Ces deux marques seront les plus accessibles de chez Delta Savoie.

L'ADN des véhicules ressemble à celui de Land Rover et pour cause, ils sont assemblés en Europe, principalement en Espagne et en Angleterre, dans les usines de la marque anglaise ! Une qualité de finition soignée donc, pour un prix très attractif. À l'atout prix, on ajoute le circuit court vertueux, toujours servi par une fiabilité garantie 7 ans. Un Jaecoo 7 sera ainsi comparable à un 3008 Peugeot ou à un Volkswagen Tiguan, pour 20 à 30% moins cher.

Pour Olivier Favre, les clients qui cherchaient il y a 20 ans le prix, veulent aujourd'hui le prix ET la technologie.

**Son modèle coup de cœur ?** Le Xpeng G9 pour son gabarit, sa charge hyper rapide et le confort embarqué. (G.B.)

 Long established in Savoie, Delta Savoie has gradually expanded toward Asian carmakers to adapt to the fast-changing electric and hybrid market. Founder Olivier Favre first bet on Kia in 2004, turning the brand into a regional success. More recently, the group introduced premium Chinese EV manufacturer XPENG, followed by new partnerships with Omoda and Jaecoo. The strategy: diversify from accessible models to high-end vehicles while combining competitive pricing, advanced technology and reliable electric mobility.



### ◆ GROUPE DELTA SAVOIE

- À Albertville, 63 rue Aristide-Berges  
+33 (0)4 79 10 03 37
- À La Ravoire, 22 rue Pierre & Marie Curie  
+33 (0)4 79 72 94 08  
deltasavoie.fr



**NOUVEAU**  
**RETROUVEZ-NOUS**  
**DÈS MAINTENANT**  
**EN VIDÉO**  
**WEB APP**



**COMMENT ÇA MARCHE ?**

- 1 Ouvrez votre navigateur : ... [www.infosnews.tv](http://www.infosnews.tv)
- 2
  - Sur Iphone Sur l'écran d'accueil
  - Sur Android Ajouter à l'écran d'accueil
- 3 Cliquez sur : Être averti des nouvelles vidéos :
  - Pour les 3 Vallées
  - Pour Paradiski

*Aventures extraordinaires*



S'aventurer dans les arbres, découvrir les coulisses de la fabrication du beaufort, faire des câlins aux chiens de traîneaux ou glisser encore et encore... Voici notre top 4 des activités en famille sur Paradiski.

**À L'AVENTURE !**  
**LES ARCS**

Petits ouistitis, c'est parti ! Dès 3 ans, les plus jeunes peuvent profiter du Parcours Mini et explorer 20 ateliers perchés à 1m du sol. Dès 1,40m, on fait le plein de sensations sur le parcours tyroliennes. Une belle occasion de passer un super moment en famille, en hauteur !

*Parcours Aventure, place Miravidi, Arc 1800*  
*Infos et résas : +33(0)6 22 41 08 67*



© Juliette Rebour

**VISITES MEUHRVILLEUSES**  
**PEISEY-VALLANDRY**

Tout savoir sur la vie des vaches, voilà ce que proposent ces visites très instructives. Système de stabulation, spécificités liées à la production de beaufort, traite... vous pourrez découvrir les coulisses d'un métier extraordinaire. Puis percez les secrets de la fabrication du fromage dans les caves de la fromagerie de Peisey.

- *Gaec de l'Aliet, au Moulin, le jeudi à 17h30*
- *Gaec Alpin et fromagerie, à La Chenarie : visite de la ferme le mardi à 16h45, et de la fromagerie le mercredi à 16h45*



© OTPV

**UNE SORTIE DE WOUF**  
**LA PLAGNE**

Pour découvrir les montagnes d'une façon originale, on grimpe dans un traîneau tiré par des chiens. Une chouette balade au Dou du Praz, guidée par un musher professionnel et son attelage poilu. Inoubliable pour toute la famille !

*Hors Trace Aventure, à Plagne Villages*  
*Infos et résas : +33 (0)4 79 24 22 15*



© Charlotte Bertomeau

**ÇA PATINE !**  
**PLAGNE CENTRE**

Pas assez de glisse ? Rendez-vous à la patinoire extérieure de 400m<sup>2</sup>... Un moment de magie à partager en famille, accessible dès 2 ans : pingouins et chaises sont disponibles pour les petits. C'est parti pour des glissades à n'en plus finir... (C.L.)

*Patinoire de Plagne Centre*  
*Infos : +33 (0)4 58 00 35 71*



© Brendan Le Peru

Paradiski offers four unforgettable family adventures: treetop courses for young explorers in Arc 1800, behind-the-scenes Beaufort cheese farm visits in Peisey-Nancroix, dog sled rides in Plagne Villages, and open-air skating in Plagne Centre. From mini zip lines to meeting cows and cuddling huskies, these fun, hands-on activities combine nature, thrills, and local traditions—perfect for sharing special mountain moments together.

# Fabien Biver, ITINÉRAIRE D'UN MARCHEUR GÂTÉ

Visorando, c'est l'application mobile et le site internet de référence pour la randonnée en France. Rencontre avec son gérant et co-fondateur, Fabien Biver, 44 ans, qui a pris l'habitude de traîner ses chaussures de marche en Tarentaise. Alors forcément, on a parlé montagne...



## Profil

**Prénom :** Fabien  
**Nom :** Biver  
**Âge :** 44 ans  
**Job :** Gérant et co-fondateur de Visorando

### Fabien, raconte-nous ton parcours et lien à la nature.

D'origine citadine, j'ai néanmoins toujours été proche de la nature. Petit, j'ai fait une dizaine d'années de scoutisme. J'ai suivi des études forestières en Normandie, avant de m'orienter vers un 2<sup>e</sup> BTS Gestion et protection de la nature dans le Jura, option animation nature. Ensuite je me suis formé pour devenir accompagnateur en moyenne montagne, et ai passé mon BAPAAT (brevet d'aptitude professionnelle) escalade et tir à l'arc.

### Tes premiers pas en montagne ?

C'était vers le lac de Saint-Point (Jura), avec mes parents et de la famille. Je faisais du ski de fond, un peu d'alpin. Et ensuite j'ai découvert les Alpes. Dès que j'ai goûté à la montagne, l'envie ne m'a plus quitté ! Ma formation d'accompagnateur m'a ensuite vraiment mis le pied à l'étrier.

### Qu'aimes-tu dans cet environnement ?

Admirer la nature, les couleurs des rivières, des rochers, le vert et le jaune des arbres. J'aime aussi observer les animaux, m'asseoir pour pique-niquer et voir le vol d'un gypaète. Il y a un côté esthétique, apaisant en montagne... J'aime y aller avec du monde, partager la montagne.

IL N'Y A PAS MIEUX QUE LA MARCHÉ  
POUR DÉCOUVRIR UN ENDROIT

### Tes liens à la Tarentaise ?

J'habite en Bretagne, près de Carnac, mais je viens plusieurs fois en Tarentaise chaque année. J'ai de la famille dans le secteur de Bourg-Saint-Maurice, Sées, Montvalezan. Tous les automnes, je suis aussi partenaire, avec Visorando, et bénévole, du Xplore Alpes Festival. J'ai rencontré l'équipe via une amie, Amélie, qui fait partie de l'organisation. J'aime cette volonté, de promouvoir la montagne, sur des saisons intermédiaires. L'automne, c'est vraiment une belle saison pour la randonnée.

### D'ailleurs, comment pratiques-tu la montagne aux quatre saisons ?

L'hiver, je me suis mis au ski de rando ; au printemps, j'adore les fleurs ; les couleurs de l'automne sont magnifiques ; et en été, j'aime les grandes journées en montagne, les grands itinéraires, l'itinérance avec ma tente... Je suis un randonneur multi-pratiques qui aime la variété. J'ai aussi fait du trail (notamment la Diagonale des Fous à La Réunion).

### Qu'aimes-tu particulièrement dans le fait de marcher ?

Globalement, j'aime le sport, encadrer des gens, et éduquer à l'environnement... Mais il n'y a pas mieux que la marche pour découvrir un endroit, que ça soit la montagne ou la ville. À la différence du vélo, ou du trail, c'est le seul sport où, à tout moment, on accepte de s'arrêter pour profiter de l'instant, prendre une photo, regarder une fleur...

### Et tu as voulu partager cette passion en co-fondant Visorando...

Pour la petite histoire, mon premier site internet était consacré aux plantes sauvages et comestibles, une de mes passions ! C'est ensuite avec mon cousin, Arnaud Lecus, qu'on a voulu développer un site internet où je pourrais donner mes idées de randonnée, avec des itinéraires, distances, altitudes, tracés... le max d'infos pouvant servir à des gens. Il y avait très peu d'outils numériques qui existaient alors sur ce créneau. Visorando est né en 2010, dans les Vosges, à Soultz...



ARNAUD LECUS & FABIEN BIVER

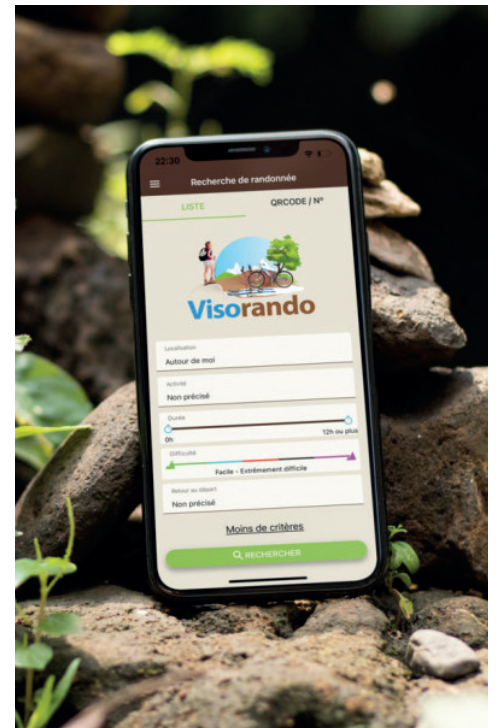
© Photos Visorando

### Le succès est aujourd'hui international...

Le site internet a rapidement marché. En 2014 est née la première application mobile sur Android. J'ai alors arrêté mon job de directeur de centre de loisirs sur La Rochelle pour me consacrer à Visorando. En 2018, nous embauchions 2 salariés, et depuis nous n'arrêtons pas de grandir ! Nous nous sommes aussi développés à l'étranger, notamment en Angleterre et en Allemagne. Visorando, c'est près de 20 millions de visiteurs uniques sur notre site, 40 000 itinéraires et près de 200 000 abonnés payants.

### Les ambitions de Visorando ?

Notre projet, c'est d'aider les gens à aller dans la nature, à prendre conscience de leur environnement pour mieux le préserver. La nature, c'est un milieu qui est de plus en plus fréquenté, il faut que les gens sachent comment se comporter, qu'ils aient les bons codes. Je crois plus en l'éducation, dès le plus jeune âge, qu'aux interdictions... Visorando, c'est un outil au service des utilisateurs pour aller en montagne, pour les aider à sortir et à avoir une bonne expérience. (E.R.)



**UK** Fabien Biver, 44, co-founded Visorando, app and website for hiking in France. City-born, nature-lover, scout and trained mountain guide, he explores Tarentaise regularly. Passionate about four-season hiking, ski touring, trail and long treks, he values walking as a way to observe, learn, and share. Visorando, launched in 2010, now reaches millions with 40,000 routes, helping people enjoy and respect nature worldwide.

Plus d'infos :  
visorando.com

# TEMPS ÉTÉ FORTS 2026

LES GRANDS RENDEZ-VOUS DE PARADISKI

(SOUS RÉSERVE DE MODIFICATIONS)

MAI

17 MAI

**Marathon des Alpes #5**  
Bourg-Saint-Maurice

18, 21 & 29 MAI

**Spectacles • Culture à la carte**  
Aime

24 MAI

**La Roselende**  
Cyclisme • Bourg-Saint-Maurice

JUIN

1 > 6 JUIN

**Festiv' à Lire**  
Aime

3 & 4 JUIN

**T-Rex #5**  
Autour de la transition • Bourg-Saint-Maurice

10 JUIN

**Opération montagne zéro déchet**  
Champagny-en-Vanoise

12 > 14 JUIN

**Vélo Vert Festival**  
Bourg-Saint-Maurice / Les Arcs

20 JUIN

**Rock & Roouule**  
VTT • Les Arcs

21 JUIN

**Fête de la musique**  
Dans toute la vallée

26 > 28 JUIN

**Motor Sportive Day #13**  
Montchavin-Les Cochés

28 JUIN

**Festiv'été des Gorzdérés #13**  
Champagny-le-Haut

JUILLET

2 JUILLET > 20 AOÛT

**Les Jeudis d'Aime**  
Concerts hebdomadaires • Aime

3 JUILLET

**Théâtre • Culture à la carte**  
Lieu surprise (La Plagne et vallée)

4 > 10 JUILLET

**Festival international d'échecs**  
Plagne Altitude

7 > 9 JUILLET & 11 > 13 AOÛT

**Festoches des Mioches**  
Montalbert

8 JUILLET > 26 AOÛT

**Concerts de l'été**  
Les mercredis • Bourg-Saint-Maurice

11 & 12 JUILLET

**Super8 #6**  
VTT et VTTAE • La Plagne

12 JUILLET

**Fêtes de l'Edelweiss #82**  
Bourg-Saint-Maurice

13 > 18 JUILLET

**Championnats de France de canoë-kayak**  
Sur l'Isère • La Plagne Vallée

14 JUILLET

**Landry en selle**  
Montée cycliste • Landry

14 JUILLET

**Fête nationale**  
Dans toute la vallée

DATES À VENIR

**Festival du vélo**  
Peisey-Vallandry

21 > 23 JUILLET

**Dolce Vita Week #9**  
Bien-être • Montalbert

21 > 31 JUILLET

**Académie-festival des Arcs #53**  
Les Arcs

23 JUILLET & 6 AOÛT

**Family Race**  
Course ludique • Montchavin

24 > 26 JUILLET

**Fête du pain**  
Longefoy

25 JUILLET

**Les Estivales Sauvages**  
Le Gothard • Base de loisirs des Versants d'Aime

30 JUILLET > 1<sup>ER</sup> AOÛT

**6000D #35**  
Trail • La Plagne

DATE À VENIR

**Xplore Film Tour**  
Cinéma de plein air • Peisey-Vallandry

3 > 14 AOÛT

**Festival baroque en Tarentaise #35**  
Concerts dans toute la vallée

6 AOÛT

**La Prajourdane**  
Course et randonnée pédestre • Montalbert

7 AOÛT

**Nocturne des ruelles**  
VTT • Bourg-Saint-Maurice

11 AOÛT

**Street bike**  
Course VTT • Montchavin

13 AOÛT

**Trail des Arcs**  
Les Arcs

15 AOÛT

**Fête du costume et de la montagne**  
Peisey-Vallandry

16 AOÛT

**Trails alpins du Grand Bec**  
Champagny-en-Vanoise

DATES À VENIR

**Semaine des Pitchouns**  
Jeune public • Peisey-Vallandry

18 AOÛT

**Course des ruelles**  
VTT • Montalbert

23 & 24 AOÛT

**Salon de l'agriculture de montagne #12**  
Bourg-Saint-Maurice

25 AOÛT

**Traces des Ducs de Savoie (TDS)**  
Ultra trail • Étape à Bourg-Saint-Maurice

28 & 29 AOÛT

**Ultra trail du Mont-Blanc (UTMB)**  
Étape aux Chapieux • Bourg-Saint-Maurice

29 AOÛT

**Urban Party**  
La Plagne Vallée

24 > 27 SEPTEMBRE

**L'Étincelle Festival #5**  
Théâtre • Bourg-Saint-Maurice

26 & 27 SEPTEMBRE

**Trail du Petit-Saint-Bernard**  
Vallée des Chapieux • Bourg-Saint-Maurice

AOÛT

SEPTEMBRE

Xplore Alpes Festival

INSCRIVEZ VOTRE FILM !

La 6<sup>e</sup> édition du Xplore Alpes Festival, le festival de la montagne, de l'aventure et des sports outdoor, se déroulera du **24 octobre au 1<sup>er</sup> novembre 2026** en Tarentaise. Avis aux réalisateurs professionnels ou amateurs, les inscriptions pour 2026 sont d'ores et déjà ouvertes ! Les organisateurs recherchent des films de montagne, documentaires d'aventure, films outdoor, sports de pleine nature, exploration, environnement, résilience et récits humains forts, qu'ils soient courts, moyens ou longs métrages. 8 à 10 prix sont décernés chaque année parmi les films en compétition...

Pour soumettre votre film : [xplore-alpes-festival.com](http://xplore-alpes-festival.com) ou directement sur la plateforme partenaire FilmFreeway.



CINÉMA

MAR 28  
► AVRIL

© Jean-Baptiste Chandelier

## DES AVENTURES HORS NORMES

La Summer édition du festival Montagne en scène fait escale à Bourg-Saint-Maurice le mardi 28 avril pour une soirée de projection de quatre films d'aventure inédits, mêlant esprit de cordée, humour, poésie et dépassement de soi.

Depuis 2013, le festival Montagne en scène propose une sélection des plus beaux films de montagne à travers deux tournées annuelles dans plus de 20 pays. Ces soirées immersives plongent le public dans des récits inspirants d'athlètes et d'explorateurs en quête de dépassement de soi, à travers des disciplines variées comme le ski, l'alpinisme ou le parapente.

### Les 4 films au programme

• « **Chimères Patagones** »  
Guillaume Broust (35 min)  
Trois grimpeuses, Lise Billon, Fanny Schmutz et Maud Vanpouille, se lancent dans un défi audacieux : réussir la première ascension féminine de l'arête Sud-Est du Cerro Torre, en Patagonie. Un récit engagé qui mêle exploit sportif et réflexion sur la place des femmes en alpinisme.

• « **Cherry on the Cake** »  
Léopold Renié et Cyril Salomon (55 min)  
Inspiré de l'univers Reel Rock, ce film raconte l'histoire de quatre potes qui embarquent à bord du Kamak, direction le Groenland. Leur objectif : ouvrir de nouvelles voies sur les falaises vierges du Mythic Cirque. Une aventure humaine entre exploration, amitié et paysages grandioses.

• « **Why I Fly** »  
Jean-Baptiste Chandelier (4 min)  
Le célèbre parapentiste, surnommé le « danseur du ciel », livre ici une œuvre intime et poétique. À travers ses vols, il partage ses sensations et pensées intérieures. Une immersion sensorielle unique !

• « **The Queen Swing** »  
Thibaut Marot (53 min)  
Kate Kelleghan et Laura Pineau se lancent un défi inédit : enchaîner en 24h les trois mythiques big walls du Yosemite (El Capitan, Half Dome et Mont Watkins). Une performance exceptionnelle et une première pour une cordée féminine. (F.N.)

 **The Montagne en Scène Summer Edition stops in Bourg-Saint-Maurice on April 28 for an inspiring evening of four brand-new adventure films. Blending climbing, skiing and paragliding, these immersive stories celebrate friendship, exploration and pushing limits. From Patagonia to Greenland and Yosemite, athletes share powerful journeys that combine performance, emotion and breathtaking landscapes.**



### FESTIVAL MONTAGNE EN SCÈNE

À 19h30 • Entrée 17,50€/pers  
Cinéma Le Cœur d'Or  
montagne-en-scene.com

✓  
TO DO LIST

#### VENREDI 10.04

Concert découverte :  
Quand le piano a la touche  
Discovery concert  
À 18h • Gratuit  
Médialudothèque

#### SAMEDI 25.04

BARB'FEST #4  
BARB'FEST #4  
10h-2h • De 10€ à 20€  
Les Marais, stade de Rugby

Office de tourisme  
Bourg-Saint-Maurice  
+33 (0)4 79 07 12 57  
lesarcs.com



Marcher sur les nuages...

© Photos Manu Reyboz

LES ARCS / BOURG-SAINT-AURICE

C'est sur le magnifique site naturel des Deux-Têtes que le Winter FestiSlack, Festival de ski et highline, va prendre de la hauteur du 9 au 12 avril. Funambule des sommets et organisatrice de l'événement, Chloë Roux-Mollard, nous en dit un peu plus...

### Quelle est l'origine du Festival ?

Quand j'ai découvert la highline, j'avais vue depuis chez moi sur les Deux-Têtes, et je me disais qu'il y avait forcément des lignes à installer. On en a alors installé une, puis deux... À l'époque, on allait souvent vers Montpellier où il y a beaucoup de pratiquants et on a découvert un événement, le FestiSlack. On s'est dit : pourquoi pas développer la version hiver aux Arcs. Au début, en 2012, il n'y avait que 3 lignes et 25 participants. Aujourd'hui, on en compte 13 et 150 participants !

### Explique-nous le concept ?

L'idée est de rassembler les pratiquants, se retrouver, proposer des initiations et célébrer l'activité lors d'un moment convivial. C'est le premier rendez-vous de l'année et le seul et unique qui mixe ski et highline au monde.

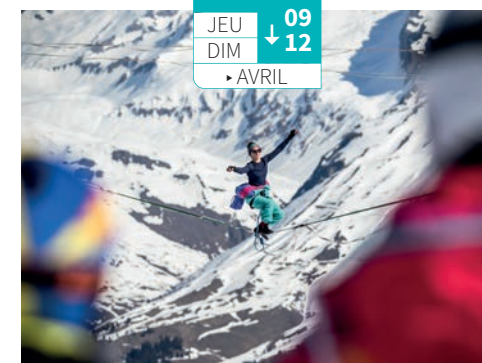
### Quel est le programme de cette année ?

Sur les horaires d'ouverture des remontées mécaniques, on va avoir des démos de highline aux Deux-Têtes. Jeudi, à 16h, on propose une initiation slackline ouverte à tous, puis à 18h, une projection de films. Les soirs, il y aura des concerts. Et cette année, pas de compétitions, mais un concours photo ouvert à tous chaque jour.

### Qui sont les highliners présents ?

Alexian Masson, champion du monde Highline freestyle 2021, Louise Lenoble, vice-championne du monde highline freestyle 2024, des recordmen de longueur... les meilleurs highliners du monde ! (C.L.)

JEU 09  
DIM 12  
► AVRIL



 **From April 9–12, the Winter FestiSlack brings ski and highline together at the spectacular Deux-Têtes site in Les Arcs. Created in 2012 by highliner Chloë Roux-Mollard, the event has grown from three lines and 25 participants to 13 lines and 150 athletes. The festival mixes demos, public slackline initiations, film screenings and concerts. Unique in the world for combining skiing and highline, it also welcomes top athletes including world champions and record holders.**

### WINTER FESTISLACK • ARC 1600

Site Les Deux Têtes  
Sommet TS Mont-Blanc  
• Du 09 au 12/04 : démos de highline de 9h30 à 17h30  
• Le 09/04, initiation slackline de 16h à 18h, et à 18h projection de film (La Coupole, Arc 1600)  
Infos : slackicimes.org

PEISEVALLANDRY

LA PLAGNE / AIME

ALENTOURS

GUIDE GOURMAND

# Nouveau Kia EV5.

Le SUV familial 100% électrique.



Movement that inspires<sup>(1)</sup>

À partir de  
**499** €<sup>TTC/mois<sup>(2)</sup></sup>  
1<sup>er</sup> loyer majoré de 3 700 € TTC  
grâce à la prime CEE de 300 €<sup>(4)</sup>  
LLD sur 49 mois et 40 000 km

Découvrez Kia EV5, le tout nouveau SUV 100% électrique ultra-spacieux. Son volume de coffre de 566 L et la possibilité d'un plancher plat facilitent tous les chargements. Profitez également de sa grande autonomie allant jusqu'à 530 km<sup>(3)</sup>. Et avec Kia Charge, accédez à plus de 150 000 points de charge en France<sup>(5)</sup>.



#### CHAMBÉRY - LA RAVOIRE

22 rue Pierre et Marie Curie, 73490 La Ravoire  
Tél. : 04 79 72 94 08 | www.deltasavoie.fr

#### ALBERTVILLE

63 rue Aristide Berges, 73200 Albertville  
Tél. : 04 79 10 03 37 | www.deltasavoie.fr

Consommations mixtes du Kia EV5 : de 16,9 à 17,8 kWh/100 km.

\*Garantie 7 ans ou 150 000 km (1<sup>er</sup> des deux termes échu) valable pour tous les modèles Kia en France métropolitaine et Corse (hors DOM-TOM) et dans tous les Etats membres de l'UE (Norvège, Islande, Gibraltar, Monaco, Andorre et Suisse inclus) sous réserve du respect du plan d'entretien défini par le constructeur et présenté dans le manuel utilisateur. (1) Movement that inspires = Du mouvement vient l'inspiration. Mentions légales KIA FINANCE (2) Exemple de Location Longue Durée (LLD) de 49 mois et 40 000 km pour le financement d'un Kia EV5 Air batterie 81,4 kWh - 160 kW (218ch) 100% électrique (hors option). 1<sup>er</sup> loyer majoré de 4 000 € TTC ramené à 3 700 € TTC grâce à la prime CEE de 300 €<sup>(4)</sup> puis 48 loyers mensuels de 499 € TTC. Exemple hors assurances et prestations facultatives. Modèle présenté : Kia EV5 GT-Line batterie 81,4 kWh - 160 kW (218ch) 100% électrique avec option pack style. 1<sup>er</sup> loyer majoré de 4 000 € TTC ramené à 3 700 € TTC grâce à la prime CEE de 300 €<sup>(4)</sup> puis 48 loyers mensuels de 569 € TTC. Exemple hors assurances et prestations facultatives. Offres réservées aux particuliers, non cumulables, valables du 01/01/2026 au 31/01/2026 chez tous les distributeurs Kia participant à l'opération, dans la limite des stocks disponibles. Sous réserve d'acceptation du dossier par Kia Finance, Kia Finance est une marque exploitée par Hyundai Capital France, SAS au capital de 155 104 000 euros 69 avenue de Flandre 59700 Marcq-en-Barœul SIREN 491 411 542 RCS Lille Métropole. Les marques citées appartiennent à leurs propriétaires respectifs. Conditions sur Kia.fr. (3) Cycle mixte WLTP pour le Kia EV5 Air avec batterie de 81,4 kWh. (4) Prime CertiNergy dans le cadre du dispositif des Certificats d'Economie d'Energie (n° SIREN CertiNergy : 798 641 999) d'un montant de 300 euros si avancée par votre concessionnaire pour le paiement du 1<sup>er</sup> loyer, auprès des distributeurs participants. Le montant dépend de la qualité du client. Conditions d'éligibilité sur ecologie.gouv.fr/politiques/certificats-economies-energie et kia.fr. (5) Voir : www.kia.com/fr/mobilite-electrique/recharge-publique/.

A 0 gCO<sub>2</sub>/km



Pensez à covoiturer #SeDéplacerMoinsPolluer

— LES ARCS —

# Funi funny !

Monter, remonter et recommencer, le tout à pied ! Voilà le principe de la Montée du Funi, un beau moment sportif pour fêter la fin de saison, le 25 avril.

6h, 5km, 823m de D+... tout est dit ! Le principe de ce challenge, c'est d'effectuer le plus de montée à pied (bien sûr, pas en funi !) en 6h, sur un parcours de 5km, depuis Bourg-Saint-Maurice jusqu'à Arc 1600. Seules les montées sont chronométrées, la descente s'effectue en funiculaire. Coureur pro, compétiteurs, amateurs, familles... l'événement est ouvert à tous car différents formats sont accessibles : solo, relais à 2, Challenge 12h en Tarentaise, montée sèche, courses enfants... Prêts à faire chauffer les mollets ? (C.L.)

The Montée du Funi is a 6-hour uphill challenge covering 5 km and 823m of ascent from Bourg-Saint-Maurice to Arc 1600. Participants climb on foot, descend by funicular, with solo, relay, children, and extended formats for all levels.



## LA MONTÉE DU FUNI DES ARCS

Inscriptions et infos :  
la-montee-du-funi.jimdosite.com

## ZOOM

### UNE SECONDE VIE POUR VOS VIEUX SKIS !

En cette fin de saison, la communauté de communes de Haute Tarentaise organise une grande collecte de matériel de sports d'hiver usagé. Alors rendez-vous jusqu'au 20 mai à la déchetterie de Bourg-Saint-Maurice avec vos vieilles planches, chaussures, bâtons, casques, masques, raquettes, luges... Les articles hors d'usage seront recyclés ou valorisés énergétiquement. Ceux en bon état ou réparables orientés vers des structures de réemploi (associations, recycleries).

Jusqu'au 20/05, à la déchetterie de Bourg-Saint-Maurice

De 9h à 12h et de 14h à 18h

+33 (0)4 79 41 09 86 • hautetarentaise.fr

As the season ends, Haute Tarentaise invites you to recycle your winter gear. Drop off skis, boots or helmets by May 20 in Bourg-Saint-Maurice—items will be reused, repaired or responsibly recycled.



TO DO LIST

#### MERCREDI 14.04

##### Avalanche Party

Avalanche Party  
Dès 17h • Gratuit  
Place du Soleil • Arc 1600

#### MERCREDIS 15.04 & 22.04

##### First Tracks

First Tracks  
À 7h30 • 25€-35€  
Inscription obligatoire  
TS Marmottes • Arc 1950

#### Offices de tourisme Les Arcs

Arc 1600 : +33 (0)4 79 07 70 70  
Arc 1800 : +33 (0)4 79 07 61 11  
Arc 1950 : +33 (0)4 79 08 81 53  
Arc 2000 : +33 (0)4 79 07 13 78  
lesarcs.com

PARADISKI

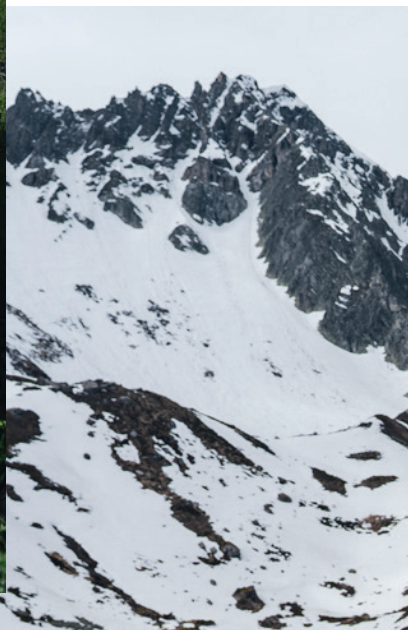
LES ARCS / BOURG-SAINT-MAURICE

PEISEY-VALLANDRY

LA PLAGNE / AIME

ALENTOURS

GUIDE GOURMAND



Je fais régulièrement du vélo de route. Je connaissais déjà très bien l'itinéraire. Mais là, c'était vraiment une toute autre ambiance ! Le fait de monter en groupe, de rencontrer d'autres cyclistes, et surtout de profiter de la route rien que pour nous, ça change tout. Je compte clairement me réinscrire cette année. L'organisation était au top. J'aimerais qu'il y ait plus d'événements comme ça !  
*Tony Garnier, Bourg-Saint-Maurice*

« L'année dernière, nous avons participé pour la première fois à La Roselende, avec mon conjoint et notre fille de 10 ans. C'était son tout premier col ! Même si elle a trouvé la montée très difficile, elle a adoré l'expérience. C'est un parcours que je connaissais déjà, mais que j'ai totalement redécouvert : dans le calme, sans voiture et sans stress. Nous voulons la refaire cette année, cette fois en tractant notre petite dernière de 9 ans. »  
*Laura Lecapitaine, Séez*

# La Roselende, SUR LA ROUTE DU KIFF

Et si la route légendaire du Cormet de Roselend était privatisée, le temps d'une matinée ensoleillée, pour votre ascension à vélo en toute sérénité ? Dimanche 24 mai, la route vous appartient avec La Roselende, qui fait son grand retour pour une deuxième édition au départ de Bourg-Saint-Maurice.

### Un col plébiscité

Trait d'union entre le Beaufortain et la Tarentaise, le Cormet de Roselend (1968m) est une ascension emblématique, régulièrement empruntée par le Tour de France. Véritable lieu de pèlerinage pour les passionnés de cyclotourisme, il figure parmi les plus beaux cols alpins. Forêts, alpages, torrents et haute montagne s'y succèdent, avec des points de vue spectaculaires sur le lac de Roselend et ses eaux turquoise.

### Un défi sportif accessible

L'ascension débute à Bourg-Saint-Maurice pour un parcours de 19km et 1128m de dénivelé positif. Rendez-vous dès 8h15 sur la place Castex pour un départ à partir de 8h30. Aucun chrono n'est imposé : chacun progresse à son rythme. La Roselende n'est pas une course, mais une expérience accessible aussi bien aux sportifs aguerris qu'aux amateurs.



© Photos Max Bouclier

### Une route entièrement privatisée

Habituellement très fréquenté, le parcours est entièrement dédié aux cyclistes le temps d'une matinée. De 8h30 à 12h, la route au départ de Bourg-Saint-Maurice est totalement fermée à la circulation motorisée. Une occasion unique de (re)découvrir cette ascension mythique dans des conditions exceptionnelles. (F.N.)



**🇬🇧** La Roselende returns on May 24, offering cyclists a unique chance to climb the iconic Cormet de Roselend on a traffic-free road. Starting from Bourg-Saint-Maurice, this 19km ascent with 1,128m of elevation is non-competitive, allowing everyone to ride at their own pace. Usually busy, the road is fully reserved for riders, creating a peaceful, scenic experience through one of the Alps' most beautiful passes.

**LA ROSELENDE • ASCENSION À VÉLO**  
De 8h30 à 12h  
De Bourg-Saint-Maurice  
au Cormet de Roselend  
Parcours privatisé • Gratuit  
+33 (0)4 79 07 12 57 • lesarcs.com



VÉLO VERT FESTIVAL

© Photos Floe



© Thibault Laurière

## TROIS JOURS **100% VTT**

Du 12 au 14 juin, le Vélo Vert Festival pose ses valises à Bourg-Saint-Maurice pour sa 17<sup>e</sup> édition, et pour la première fois en Tarentaise. Clémence Sallé, coordinatrice événementiel du festival, nous en dit plus sur cet événement ouvert à tous les amateurs, passionnés et experts de vélo.

### Quelle est l'histoire de Vélo Vert ?

Vélo Vert existe depuis 1989. C'est à l'origine un média et un magazine dédié au VTT. En 1993, on a créé les élections du VTT de l'année, puis le Vélo Vert Camp qui était un véritable centre de test. On s'est rendu compte que de faire rencontrer des marques de vélo, des lecteurs, des passionnés, des pros et des journalistes avait un vrai intérêt pour tous.

### Quand le festival est-il né ?

En 2010, on s'est tourné vers le format festival pour pouvoir accueillir encore plus de marques et de testeurs. Le Vélo Vert Festival est né à Montgenève puis Lorient, Villard-de-Lans, Samoëns et maintenant Bourg-Saint-Maurice. L'esprit convivial reste le même, avec les rencontres au cœur de l'événement pour passer un bon moment autour d'une passion commune, le vélo.

### Quelles seront les nouveautés ?

Le retour du gravel avec deux courses, la Full Gravity, une grande descente de 11km en mass-start, et une enduro spéciale enfants. La course Mythique, qui aura le plus beau tracé de toutes nos éditions, sera en format chrono et UCI. Aussi, c'est la première fois qu'on aura autant d'animations avec une zone Evolution 2 et le village Hero. Bien sûr, on conserve nos classiques (enduro, all-mountain...) qui font la renommée de l'événement.



### Pourquoi Les Arcs Bourg-Saint-Maurice ?

Le territoire est idéal avec des sentiers qui ont été travaillés depuis plusieurs années et qu'on va pouvoir mettre en lumière. Rouler avec la vue incroyable sur le Mont-Blanc et le funiculaire sont des atouts majeurs... On attend 300 marques, 2000 références proposées en essais, et près de 40000 spectateurs... (E.H.)

### AU PROGRAMME

- 18 courses de niveau très facile à très difficile
- 10 parcours tests
- Salon et tests vélo
- Démonstrations trial
- Espace kids Evolution 2 (biathlon, escalade, pumptrack, draisienne)
- Concerts
- Village Hero les Arcs (trampoline, tir à l'arc)
- Bourse aux vélos
- Compétition de parapente acrobatique




© Jean-Luc Armand



### UNE GRANDE FÊTE DU VTT

Le Vélo Vert Festival, c'est la grande fête du VTT, un événement sportif mais pas que, avec des animations, shows et concerts pour plaire à tous : courses pour enfants, ateliers spécifiques pour les femmes, Handi Ride... Le festival est organisé en deux parties. La partie salon/test, avec le plus grand centre test de VTT au monde, où les marques viennent présenter leurs produits que les riders peuvent essayer en conditions réelles. Une dizaine de parcours seront accessibles pour que chacun puisse tester pendant une heure sur un tracé adapté à sa discipline. La deuxième partie sera dédiée aux épreuves et compétitions avec pas moins de 15 courses sur trois jours pour tous les niveaux.

 From June 12 to 14, the Vélo Vert Festival lands in Les Arcs / Bourg-Saint-Maurice for three days dedicated to mountain biking. Open to all levels, the event blends races, tests and entertainment in a friendly, inclusive atmosphere. With the world's largest MTB test centre, riders can try the latest gear on dedicated trails, from enduro to gravel, in real riding conditions. Competitions, shows and concerts keep the energy high, while kids' races, women's workshops and special events ensure there's something for everyone—all set against stunning Mont Blanc views.



### VÉLO VERT FESTIVAL LES ARCS / BOURG-SAINT-MAURICE

Tests, initiations, ateliers, courses  
Entrée salon gratuite  
Inscriptions tests et courses sur :  
veloverfestival.com

# DE L'ARCHITECTURE DANS LES VERGERS



Il n'y a pas que des légumes qui poussent à La Ballastière, à Landry ! Cinq structures ont fait leur apparition en juin dernier. Conçues par les lauréats du concours d'architecture 2025 de Bourg-Saint-Maurice, elles sont depuis à la disposition des visiteurs.

À La Ballastière, le calme a laissé place à un joyeux chantier. En juin dernier, cinq équipes d'étudiants en architecture y ont construit des structures en bois, lauréates du concours d'architecture 2025 organisé par la mairie de Bourg-Saint-Maurice – Les Arcs. Elles sont aujourd'hui à disposition des visiteurs. Créé en 2022, ce concours invite les jeunes architectes à franchir un cap : concevoir un projet de A à Z, puis le construire en conditions réelles. Cette année, 31 propositions ont été soumises au vote du public et d'un jury. Cinq ont été retenues, promises à devenir des installations permanentes sur ce site maraîcher.

## 5 ŒUVRES...

Dès l'entrée, impossible de manquer « La Strate ». Ses lignes superposées en bois accueillent les visiteurs comme un seuil symbolique. Lucie et Zoé (ENSA Grenoble) y rendent hommage au sol fertile de La Ballastière. En avançant un peu, on aperçoit un petit mazot sur lequel s'affairent trois étudiants. « À volets ouverts » a été imaginé par Clément, Martin et Auguste (ENSA Clermont-Ferrand). Le bâtiment traditionnel a été réhabilité pour « permettre aux maraîchers de stocker et vendre leurs produits directement sur le site », précisent-ils, entre deux coups de visseuse. Quelques pas plus loin, Aurore et Lou (ENSA Paris-Malaquais) finalisent « Déj' en vue », une table de pique-nique totalement revisitée.



## ... POUR UNE PROMENADE ARCHITECTURALE

Sur une parcelle en pente, Anne, Arthur et Florentin (ENSA Strasbourg) ont imaginé « La Boîte Noire », une structure multi-usage pour se restaurer et contempler le paysage. « C'est notre premier projet de cette ampleur. C'est très gratifiant de concevoir un projet de A à Z », précise Anne. En poursuivant le chemin vers la Voie verte, au bord de l'Isère, une grande tour attire l'œil. C'est « Sonnaïlle », le projet de Jules et Samuel (ENSA Clermont-Ferrand). Haute de 5,30m, elle s'inspire des clochers environnants. « On y a installé une cloche que les visiteurs peuvent sonner, confie Samuel. C'est un signal à la fois visuel et sonore. »

Le site de La Ballastière s'est transformé en promenade architecturale. Chaque installation dialogue avec le paysage, raconte une histoire et invite à la détente, au jeu, à la contemplation... Inaugurées l'été dernier, elles appartiennent depuis aux visiteurs. (F.N.)


In Landry, La Ballastière has become an open-air playground for creativity. Five wooden structures, designed and built by the winners of the 2025 architecture competition of Bourg-Saint-Maurice, now stand among the fields. A sculptural gateway, a reinvented farm shop, a picnic table, a panoramic shelter, and a bell tower inspired by alpine peaks: each invites visitors to wander, rest, and connect artfully with the mountain landscape.

  
**LA BALLASTIÈRE • LANDRY**  
Accès libre via la RD 220  
et la piste cyclable de la Voie verte

## ZOOM

### FAUNE QUI PEUT !

Les jeudis 16 et 23 avril, rendez-vous dans le vallon de Rosuel pour découvrir la faune alpine en compagnie des agents du Parc national de la Vanoise. Ils vous attendent de 13h à 16h au départ de Pont Baudin, sur le chemin piéton menant au refuge de Rosuel. Une belle occasion d'observer les animaux à la longue vue et de tout savoir sur leur mode de vie en hiver.  
**Jeudis 16 et 23 avril, de 13h à 16h**  
**Sur le site de Pont-Baudin**

 On April 16 and 23, join Vanoise National Park rangers in the Rosuel valley to discover Alpine wildlife. From Pont Baudin, enjoy guided observation and learn how animals adapt through winter.



© PNV / Jean-Paul Ferbayre



## TO DO LIST

### VENDREDI 10.04

**Le retour des Champions**  
Eric Perrot et J.-Paul Giachino  
*The champions come back victorious*  
Cérémonie, animations, feu d'artifice  
Dès 18h, au site nordique

### LES MERCREDIS ET JEUDIS

**Ateliers relaxation bio-dynamique**  
*Biodynamic relaxation workshops*  
À 9h45 et à 17h  
10€ (sur réservation)  
Salle polyvalente Vallandry

**Office de tourisme**  
**Peisey-Vallandry**  
+33 (0)4 79 07 94 28  
peisey-vallandry.com



HORTICULTURE

# France A LA MAIN VERTE

Elle était destinée à poser ses valises dans notre pays. France, ancienne kinésithérapeute belge, a tout quitté par amour pour la montagne il y a 12 ans. Avec son compagnon, Anthony Destaing, ils ont en commun l'amour de l'extérieur. C'est tout naturellement qu'elle a repris Fleurijardin.

### Raconte-nous cette aventure...

J'avais besoin d'être plus proche de la nature et de me rapprocher de la montagne. J'ai rencontré Anthony à mon cabinet de kinésithérapeute, à Aime. En 2022, l'ancienne propriétaire de Fleurijardin m'a embauchée, et j'ai repris l'affaire en février 2023. On vend des plants de fleurs et de légumes cultivés par nos soins sur le versant du soleil. On possède 1500m2 de surface de culture sous abri.

### Pourquoi choisir Fleurijardin ?

Aucun engrais chimique n'est utilisé pour les légumes. Comme les plantes poussent à 650m d'altitude et dans des serres non chauffées, on obtient des plantes plus résistantes. Avec Anthony, on se complète dans nos activités, ça permet d'évoluer et de mieux conseiller.

### Un petit conseil à nous donner ?

Il ne faut pas planter trop tôt, car on a toujours un retour de gel fin avril. (C.B.)

— AIME —



FRANCE DELSUPEHE

### L'AVIS DE

« Les fleurs sont d'une qualité exceptionnelle. On trouve du choix à perte de vue. L'accueil est chaleureux et l'équipe professionnelle. Merci d'être là pour nous donner du plaisir ! »

Marielle Perrière

Twelve years ago, France, a former Belgian physiotherapist, settled in the region out of her love for the mountains. Drawn to nature and outdoor life, she took over Fleurijardin in February 2023. With her partner Anthony Destaing, she grows flower and vegetable plants at 650 m altitude, without chemical fertilisers. Produced in unheated greenhouses, the plants are hardy, local and carefully grown, supported by a warm, knowledgeable team.



### FLEURIJARDIN

Au-dessus de la RN 90  
Lieu-dit Les Plantées, à Aime  
+33 (0)4 79 55 53 12  
Fleurijardin / Aime



© Destaing Paysagiste

### PAYSAGISME

# UN Destaing TOUT TRACÉ

Les histoires locales sont celles qui font couler l'encre des équipes Infosnews. Anthony Destaing, enfant du pays, a repris l'entreprise familiale Destaing Paysagiste depuis 2019. Passionné de nature, il propose la création et l'entretien de jardins. Comme quoi, l'herbe n'est pas toujours plus verte ailleurs...

### Comment est née cette passion pour ton métier ?

Mon père, René, a créé l'entreprise en 1991. Comme je suis né ici en pleine nature, tout petit, je baignais dans ce monde. J'accompagnais mon père le mercredi et le samedi à son travail. Naturellement j'ai fait mon apprentissage à 17 ans avec mon père, avant d'être salarié et de reprendre la société en 2019. En six ans, on est passé de 6 à 14 personnes.

### Quels services proposes-tu ?

Nous proposons la création de jardins (plantations, arbres et arbustes, engazonnement, terrasses bois et pavées, grillages, clôtures, murs et murets), et l'entretien (taille, tonte, désherbage, élagage).

### Qu'est-ce qui te plaît dans ce métier ?

J'aime créer un projet de A à Z avec un client, la relation avec lui est très importante. Partir d'une broussaille à un nouveau décor est très enrichissant. J'aime travailler avec des êtres vivants, il faut respecter leur saisonnalité.

### Peux-tu nous citer des projets réalisés ?

Nous avons effectué la création du terrain de football-rugby de La Plagne en collaboration avec une entreprise chambérienne, nous entretenons le terrain de football du stade Jean-Claude Rocca à Macôt, et fait tout l'aménagement du centre bien-être La Belle Vie à Saint-Martin de Belleville. (C.B.)

— AIME —



ANTHONY ET RENÉ DESTAING

Anthony Destaing, a local native, has run the family landscaping business since 2019. Growing up immersed in nature, he learned the trade from his father and expanded the team from 6 to 14. His company creates and maintains gardens, from planting and lawns to terraces and walls, while also handling sports fields and wellness centre landscaping.

### L'AVIS DE

« Anthony et son équipe sont professionnels, efficaces et agréables. Ils ont refait mon jardin en entier, un travail réalisé avec soins, conseils et intelligence ».

Marielle Perrière



### DESTAING PAYSAGISTE

Zone artisanale des Iles, à Aime  
+33 (0)6 15 40 23 12  
destaing-paysagiste.fr  
Destaing Paysagiste

# UN script QUI PERDURE !

TROUPE DE THÉÂTRE DE GRANIER

Sur les hauteurs d'Aime, une jolie histoire perdure depuis plus de 80 ans, celle de la troupe de théâtre de Granier, composée de gens du village. Nous avons rencontré Didier Simon-Chautemps, comédien amateur depuis 48 ans. Il nous parle de leur nouveau spectacle joué à Aime le 11 avril.

## Peux-tu nous raconter l'histoire de la troupe de théâtre de Granier ?

Elle a été créée il y a plus de 80 ans par la Jeunesse Agricole Catholique (JAC) du village. Jusqu'il y a 15 ans, c'était l'association des jeunes qui s'en occupait. Depuis, nous sommes en auto-gérance et administrativement via le Syndicat d'initiative de Granier. À l'origine, la salle de spectacle se situait dans l'auberge actuelle.

## Qu'est-ce que vous jouez ?

Dans les années 1990, le spectacle était articulé de plusieurs petites pièces d'une vingtaine de minutes entrecoupées par des danses. Depuis une dizaine d'années, on ne fait qu'une seule pièce de théâtre, qui dure entre 1h et 1h30.

## Combien êtes-vous dans la troupe ?

Cette année nous sommes dix, 7 femmes et 3 hommes. La plus jeune à 20 ans et la plus âgée 78 ans. Nous venons tous de Granier ! En dehors, nous travaillons ou sommes retraités. Certains ont suivi une formation d'improvisation à Aime l'automne dernier, mais sinon, nous sommes tous des comédiens autodidactes.

## Comment se déroulent les répétitions ?

On commence à lire des pièces en octobre et on se concentre pour en choisir une. C'est le plus difficile, se mettre d'accord ! On démarre les répétitions en décembre, à raison d'une fois par semaine. Cette année, ce sont les vendredis. Et depuis début mars, on répète de manière plus intensive, deux à trois fois par semaine, pour être prêts le jour J.



DIDIER SIMON-CHAUTEMPS

## Depuis quand fais-tu partie de la troupe ?

Depuis mes 17 ans ! À l'époque, tous les jeunes faisaient partie de la troupe. Mes frères et sœurs y ont aussi joué. On était environ 35... Mais il y a des périodes où je n'y allais pas.



© Théâtre de Granier



© Théâtre de Granier

## Qu'est-ce qui te plaît dans cette aventure ?

On est avec des gens de différentes générations. Et on s'amuse bien durant les répétitions.

## Une anecdote à partager ?

Une fois, sur scène, c'est arrivé qu'on ne se souvienne plus du texte. On a fermé le rideau et on est revenus un peu plus tard. Une autre fois, on a même oublié deux pages de dialogue !

## Présente-nous la pièce qui sera jouée en avril à Aime...

« Venez donc dîner ce soir », c'est une pièce tout public de Frédéric Allard. L'histoire est celle d'une fille qui invite son futur fiancé et ses beaux-parents dans sa famille. Mais elle a beaucoup menti sur ses parents... Alors, quand sa future belle-famille, plutôt snob et rigide, vient dîner, il faut que ses parents jouent la comédie. Dans cette pièce, je joue le rôle du beau-père, assez macho et raciste. (M.P.)

**UK** The Granier theatre troupe, based in the heights of Aime, has been active for over 80 years and remains deeply rooted in village life. Actor Didier Simon-Chautemps has been part of it for 48 years. The troupe, now self-managed, brings together ten local members aged 20 to 78. They prepare one full-length play each year through months of rehearsals. Their latest performance, « Venez donc dîner ce soir » is a comedy about family secrets and social pretenses.



## SPECTACLE « VENEZ DONC DÎNER CE SOIR »

- Par le Théâtre de Granier
- Samedi 11 avril à 20h30  
Tarif 8€ / 5€ pour les 6-12 ans  
Salle de spectacle et de cinéma d'Aime
  - Samedi 25 avril à 20h30,  
à Bourg-Saint-Maurice

## LES PROCHAINS RENDEZ-VOUS DE Culture à la carte

- **Samedi 11 avril**, théâtre de Granier (lire ci-contre)
- **Mercredi 15 avril**, ciné-goûter à Aime (voir p30)
- **Lundi 18 mai**, à 14h et 15h30 à Macot : spectacle Kids musical illustré « Le silence des champignons », pour les scolaires, avec le Dôme Théâtre. Les interprètes font prendre conscience aux enfants qu'avec un simple morceau de bois, on peut créer de la musique.
- **Judi 21 mai**, à 20h30, à Aime. La compagnie Zigomatic entre en scène avec son spectacle « Climax », qui évoque avec humour le dérèglement climatique, en mêlant théâtre, danse, chant et mime. (dès 8 ans)
- **Vendredi 29 mai**, à 20h30, à Aime. L'énergumène Barthélémy Champenois, un chercheur-cycliste en méta-science, prendra vie dans le spectacle « Point de bascule », par la compagnie Gravillon. (dès 12 ans)
- **Du 1<sup>er</sup> au 6 juin**, Festiv' à Lire, à Aime. Un nouveau festival dédié aux livres, sur le thème cette année de la nature.
- **Vendredi 3 juillet**, à 20h30 (lieu surprise), pièce de théâtre « Mémoires, permettez-moi d'insister lourdement sur l'importance de se souvenir » (dès 8 ans)



© Cie Zigomatic



## CULTURE À LA CARTE

Tarifs, programmation détaillée et réservations  
+33 (0)4 79 55 67 00  
la-plagne.com

NOUVEAU

# AIME SERVICE AUTO & PNEUS

- ✓ ENTRETIEN AUTO
- ✓ VENTE ET RÉPARATION PNEUS
- ✓ CONSEIL
- ✓ EXPERTISE
- ✓ EXPÉRIENCE



L'équipe ASAP vous accueille

828 ROUTE DES ÎLES  
73210 AIME-LA-PLAGNE  
(derrière E.Leclerc)

OUVERT DU LUNDI AU VENDREDI  
8H-12H ET 14H-17H30  
LE VENDREDI 14H-17H

+33 (0)6 28 97 36 87

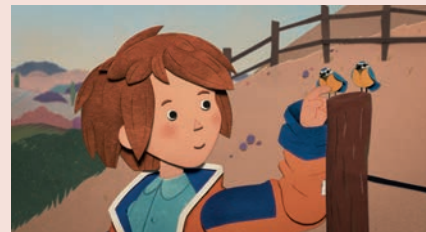
ZOOM

## CINÉ-GOÛTER À AIME

Le mercredi 15 avril, c'est l'heure du ciné-goûter à Aime. Avec « Le secret des mésanges » d'Antoine Lanciaux, les enfants plongeront dans l'univers rocambolesque de Lucie, une petite fille de 9 ans partie en vacances à Bectoile. Avec son nouvel ami Yann et un couple de mésanges, Lucie découvre au fur et à mesure son histoire familiale. Cette aventure la mènera aux sous-sols d'un château en ruine à une vieille caravane abandonnée dans les bois. Tant de surprises et de découverte attendent la petite fille.

Le 15/04, à 16h, entrée 5€  
Salle de spectacle et de cinéma d'Aime

On April 15 at 4pm in Aime, children can enjoy an afternoon screening of "Le secret des mésanges" by Antoine Lanciaux, followed by a snack. The animated film follows nine-year-old Lucie on a mysterious holiday adventure.



© Le secret des mésanges

✓  
TO DO LIST

### VENDREDI 17.04

Concert : Le retour de Gaspard  
Le retour de Gaspard concert  
À 19h • Au chapeau Antropia • Aime

### VENDREDI 24.04

P'tit Bal  
Little Ball  
Dès 20h30 • Gratuit  
Salle des fêtes • Aime

Office de tourisme  
La Plagne Vallée  
+33 (0)4 79 55 67 00  
la-plagne.com

— PLAGNE ALTITUDE —

## UNE FIN DE SAISON *sportive*

Dans les hauteurs de La Plagne, une multitude d'activités s'offre aux sportifs aguerris ou non. Sur les skis à travers des first tracks, ou à pied en empruntant les sentiers piétons ou trail, il y en a vraiment pour tout le monde.

### LES PREMIERS RAYONS DU SOLEIL FIRST TRACKS

Que ce soit à Bellecôte ou à Plagne Centre, le domaine organise chaque mercredi matin à 7h45 des First Tracks. Le principe est simple : se lever aux aurores, chausser les skis et s'élancer au sommet d'Arpette ou Grande Rochette pour profiter des premières lueurs du soleil. En compagnie des pisteurs-secouristes, c'est un moment privilégié sur les pistes fraîchement damées qui s'offre aux lève-tôt, avant de déguster un bon petit déjeuner savoyard pour reprendre des forces.

Tarif 33€ (hors forfait) • Sur inscription  
Réservation : [skipass-laplagne.com](http://skipass-laplagne.com)

### TRAIL EN MONTAGNE LE PARCOURS DES FRASSES

Au départ de Plagne Bellecôte, dans le virage en aval des parkings, une piste forestière attend les traileurs : Les Frasses. Sur une distance de 6,6km et 350m de dénivelé positif, cet itinéraire de trail intermédiaire traverse la forêt de Plangnant avant d'arriver à un panorama offrant une vue imprenable sur la piste de bobsleigh. La piste remonte ensuite dans la clairière de Cavard et traverse une passerelle au-dessus de l'Arc avant de revenir à la station.

Distance 6,6km • 350m D+



### MON DOU PAYS BOUCLE DU DOU DU PRAZ

Pour ceux qui cherchent une activité plus contemplative, la boucle du Dou du Praz est la randonnée parfaite. Sur une longueur de 6,5km et un dénivelé positif de 250m, ce sentier est parfaitement adapté pour les familles. Le départ se fait au sommet de Plagne Villages et emmènera les randonneurs sur le plateau du Dou du Praz, à 2140m d'altitude, avec une vue remarquable sur le Mont-Blanc et les montagnes alentours à 360°. (M.P.)  
Distance 6,5km • 250m D+

High above La Plagne, the season ends on an active note. From sunrise "First Tracks" on freshly groomed slopes to scenic trail runs and gentle hikes, there's something for every pace. Early risers carve the first turns at dawn, while others explore forest paths or panoramic routes with Mont Blanc views—blending sport, nature and pure alpine pleasure.



### ACTIVITÉS OUTDOOR

Infos auprès de l'office de tourisme

✓  
TO DO LIST

### MARDIS 14 & 21.04

Séance circuit training  
Circuit training  
À 19h30 • Gratuit  
Salle omnisport Pierre Leroux • Plagne Centre

### MARDIS 14 & 21.04

Snow Tubing  
Snow Tubing  
Dès 17h15 • Gratuit  
Stade Jean-Luc Crétier  
Plagne Centre

Office de tourisme  
Plagne Altitude  
+33 (0)4 79 09 02 01  
la-plagne.com

# JEUX DE PISTES EN MODE

## 7 familles

Votre tribu a hâte de partir à la conquête du domaine skiable de La Plagne et de ses pistes ludiques ? Ça tombe bien, il y en a pour tous les goûts... Serez-vous plutôt dans la team compétition, western, rider ou 100% fun ?

### FAMILLE WESTERN

#### BUFFALO PARK ET KIDS

Direction l'univers du Far West, pour une descente pleine de surprises, de défis et de fous rires. Bill et Jane, les petits-enfants du légendaire Buffalo Bill, vous guident tout au long du parcours du Buffalo Park (accès via télésiège Colorado). Et pour les petits skieurs qui veulent prolonger l'aventure, direction le Buffalo Kids, réservé aux débutants (sommet télésiège Bergerie).

Niveau piste bleue • Plagne Centre



© JNJ Photo

### FAMILLE RYTHME & STYLE

#### EQUALIZER

Pénétrez au cœur de la montagne, skis aux pieds ! Au rythme de la musique et des jeux de lumière, découvrez un univers fantastique à chaque traversée du tunnel. Avec Equalizer, c'est tous les jours la Saturday night fever !

Piste bleue Tunnel

Accès via TS Inversens ou TC Roche de Mio

Secteur Belle Plagne



© OTGP / JYM

### FAMILLE RIDERS

#### SNOWPARK RIDERS NATION

Des zones chill, des secteurs de pratiques évolutives, des totems pédagogiques : Riders Nation, c'est un snowpark décomplexé pensé pour les niveaux. Et pour ceux qui n'oseraient pas s'essayer, un parcours visiteurs permet de suivre de près les exploits des riders.

Tous niveaux

Accès via TS Bijolin depuis Montchavin, et TS Arpette depuis Plagne Bellecôte



© OTGP / JYM

### FAMILLE QUELLE HISTOIRE !

#### PISTE DU PUY DU FOU

Après le Drakkar viking, un nouvel élément a rejoint cet hiver la piste ludique : les colonnes romaines... Une plongée dans l'histoire et l'univers du célèbre parc vendéen, partenaire de La Plagne depuis plus de 10 ans.

Piste bleue

Accès via TS Colorado

Secteur Plagne Centre



### FAMILLE COMPÈT'

#### SLALOM YUGE

Si un champion sommeille en vous, et que vous aimez vous challenger avec vos enfants, direction le Slalom Yuge. Un parcours chronométré... et filmé, pour mieux commenter ses exploits à l'arrivée. Alors oublie que t'as aucune chance, fonce !

Niveau piste bleue

Accès via TS du Golf

Secteur Aime 2000



© JNJ Photo

### FAMILLE ENCHANTÉE

#### LA PISTE DES LUTINS

Au cœur de la forêt de Montalbert vivent trolls, lutins et fées. Et la Piste des Lutins permet de les approcher afin de découvrir leur univers féérique et enchanteur. De quoi nourrir les imaginaires des petits et grands skieurs en balade...

Piste bleue • Accès via TC Montalbert

Secteur Montalbert



© OTGP / JYM

### LORSQUE LA PAUSE S'IMPOSE...

Entre toutes ces pistes, il faut savoir faire une pause pour reprendre des forces. Direction les Pauses de l'Arpette et du Fornelet, deux spots ou chiller, ainsi que l'espace Lounge Roche de Mio et le 6<sup>e</sup> Ciel, pour ceux qui feraient une excursion jusqu'à Live 3000. Enfin, des tables de pique-nique sont réparties sur le domaine (consulter l'application Yuge).

### FAMILLE 100% FUN

#### FUNSLOPE

C'est la plus longue piste ludique d'Europe, avec ses 1,7 km de virages relevés, sauts, bosses, pont et tunnel. Attention, bruitages et surprises interactives au programme. (E.R.)


Niveau piste bleue

Accès sommet TS Arpette

Secteur Plagne Bellecôte



© JNJ Photo

 In La Plagne, the ski area turns into a playground for all ages. From Western-themed runs and magical forest trails to snowparks and funslopes, every "family" finds its style—whether playful, competitive or adventurous. Ride through tunnels with music and lights, challenge each other on timed slaloms or explore imaginative worlds on skis. With so many themed areas, every descent becomes a new adventure to share together.

### PISTES LUDIQUES EN FAMILLE

Sur le domaine skiable  
Accès libre avec forfait de ski valide  
Société d'aménagement de La Plagne  
skipass-laplagne.com

PHOTOGRAPHE

# Jules Jouaux, ENTRE PISTES ET FAUNE SAUVAGE

**Photographe à Plagne Soleil, Jules Jouaux capture aussi bien les souvenirs de vacances sur les pistes que la faune discrète des montagnes. Entre travail en stations, compétitions internationales et quêtes animalières, il raconte son parcours et ses images.**

## Quelles sont tes missions en tant que photographe ?

L'hiver, je travaille principalement avec les ESF de La Plagne. Je suis les cours des moniteurs et je photographie les vacanciers pour qu'ils repartent avec un souvenir. Je collabore ponctuellement avec les offices de tourisme. Je fais aussi la com' du groupe automobile Pautric. L'été, je couvre la Super 8 (VTT) et la 6000D (trail).

## Tu fais aussi de la photographie animalière ?

Oui, mais uniquement par passion. J'aime montrer ce que les gens ne voient pas. On est entourés d'animaux, même sur le domaine skiable, les gens ne s'en rendent pas compte !

## Peux-tu nous parler de tes voyages ?

Je suis allé en Slovénie à la recherche de l'ours brun. Avec l'aide d'un garde-chasse local, j'ai fini par en photographier un. J'étais caché sous mon affût : l'ours s'est dressé sur ses deux pattes. Il me sentait, mais ne pouvait pas me voir... Je suis aussi allé en Croatie pour tenter de photographier le lynx, mais sans succès.



## Profil

**Prénom :** Jules  
**Nom :** Jouaux  
**Âge :** 33 ans  
**Origine :** Prariond (La Plagne)  
**Métier :** Photographe  
**Où :** Plagne Soleil

## Raconte-nous les coulisses de ta célèbre photo du renard.

J'étais dans les Dolines, pendant la Covid. C'était une période idéale pour observer la faune. À la base, je cherchais des hermines, et je suis finalement tombé sur ce renard en train de s'étirer dans la neige. En 2022, j'ai reçu la médaille d'argent de la photographie professionnelle française pour cette photo.

## J'AIME MONTRER CE QUE LES GENS NE VOIENT PAS

## Tu participes à des compétitions internationales ?

Je fais partie de l'équipe de France de la coupe du monde de photographie. J'ai été sélectionné en 2023 dans la catégorie nature / animalier et en 2026 dans la catégorie sport. Cet automne, je compte candidater pour l'édition 2027 en photojournalisme.

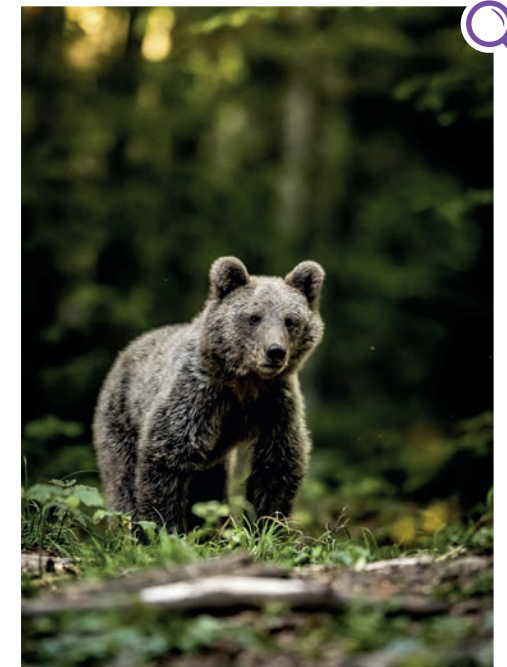


## Quels sont tes prochains projets ?

Retourner en Croatie pour tenter de photographier le lynx. Et aussi réaliser un reportage dans le Beaujolais autour de l'installation d'une antenne 5G. C'est ce projet que je compte présenter à la Coupe du monde de photographie.

## Une anecdote de terrain ?

Lors de la 6000D l'été dernier, je me suis retrouvé en hypothermie à la cabane des pisteurs de Live 3000, enveloppé dans une couverture de survie... Les aléas du métier ! (F.N.)



**Based in La Plagne, photographer Jules Jouaux captures ski memories with ESF instructors while pursuing his passion for wildlife photography. From brown bears in Slovenia to foxes in the Dolines—one award-winning image—his work spans resorts, international competitions and mountain events like the Super 8 and 6000D. A member of the French World Photographic Cup team, he plans to return to Croatia to photograph the elusive lynx and develop a photojournalism project in Beaujolais.**



Pour le suivre  
jules-jouaux-photographe.fr  
@jnj\_photo\_

## UN DUO QUI A DU FLAIR

MAÎTRE-CHIEN D'AVALANCHE

Cet hiver, nous avons rencontré Pascal Dufour, pisteur-secouriste, et son chien d'avalanche Twin, un labrador croisé pointeur de 3 ans. Ils nous partagent les coulisses de leur métier.

### Comment es-tu devenu maître-chien d'avalanche ?

Je suis pisteur-secouriste à La Plagne depuis 25 ans. Avant, j'ai été moniteur de ski pendant 20 ans. Je me suis d'abord spécialisé en artificier, mais l'envie d'être maître-chien m'habitait depuis longtemps. À 16 ans, un gendarme de haute montagne, lui-même maître-chien, était venu présenter son métier dans ma classe. Je m'étais dit qu'un jour, moi aussi je ferais ce métier ! J'ai franchi le pas à 40 ans.

### Comment se déroule ton travail au quotidien ?

Je fais le même métier que les autres pisteurs, mais avec Twin toujours à mes côtés, prêt à intervenir. Je suis basé sur plusieurs postes de secours : Blanchets, L'Arpette et Roche de Mio. On agit sur le domaine skiable, sur piste ou hors-piste. En haute montagne, ce sont le PGHM ou les CRS de montagne qui prennent le relais, mais ils peuvent faire appel à nous.

### Quelles sont les réalités des interventions ?

Lorsqu'on reçoit une alerte, on a environ un quart d'heure pour espérer sauver une personne ensevelie. On commence par la recherche DVA et RECCO, puis on engage le chien. Twin est aussi sollicité pour des levées de doute. Malheureusement, il est rare de retrouver des victimes vivantes non équipées, même avec un chien...

### Quel lien entretiens-tu avec Twin ?

Twin n'est pas seulement un chien de travail, c'est aussi mon compagnon de vie. Toute l'année, je veille à maintenir son niveau d'attention et de motivation. Il faut trouver le bon équilibre : rester le maître, prendre les décisions, sans jamais écraser le chien. Aujourd'hui, on ne parle plus de dressage, mais d'éducation. On travaille avec des méthodes positives, basées sur le jeu et la récompense.



### Profil

**Prénom :** Pascal  
**Nom :** Dufour  
**Origine :** Chartreuse  
**Âge :** 60 ans  
**Métier :** Maître-chien d'avalanche  
**Son binôme :** Twin, 3 ans, labrador x pointeur

### Que devient le chien une fois retraité ?

Chien de compagnie ! Il reste avec son maître pour finir sa vie tranquillement. Pour ma part, je partirai à la retraite dans trois ans, et Twin partira avec moi. Ce sera une retraite anticipée pour lui. (F.N.)

C'EST AUSSI  
MON COMPAGNON DE VIE

**UK** In La Plagne, ski patroller Pascal Dufour and his avalanche dog Twin form a life-saving team. Always together on the slopes, they step in during rescue missions where every minute counts. Trained with positive methods, Twin searches for buried victims after beacon checks. Beyond work, their bond is unique: more than a partner, Twin is Pascal's lifelong companion, sharing both the risks of the job and everyday life.

## ACTIVITÉS à gogo !

Dans la station, les occupations ne manquent pas ! Qu'on se la joue aventurier dans le parcours de ski d'orientation, à fond la caisse sur le snakegliss ou encore en mode chill à l'espace aqualudique Paradisio, il y en a vraiment pour tous les goûts.

### DANS LA PEAU DE SHERLOCK PARCOURS DE SKI D'ORIENTATION

Sur le domaine skiable, des balises sont dissimulées ci et là créant un vrai parcours de ski d'orientation. Les aventuriers arriveront à se repérer grâce à leur positionnement sur la carte, à la légende et aux symboles des balises. Sur chaque balise, un numéro de code permettra de vérifier son emplacement, avant de partir en quête de la suivante !

*Sur les pistes, durant les horaires d'ouverture  
Gratuit avec un forfait*



### PIF, PAF, PLOUF ! ESPACE PARADISIO

À l'Espace Paradisio, tout est conçu pour passer un bon moment. Ce complexe aquatique et wellness, s'étendant sur plus de 1000m<sup>2</sup>, propose des couloirs de nage, des cours d'aqua sport comme l'aquabiking, l'aquaforme, les bébé nageurs. Mais aussi un espace bien-être composé d'un jacuzzi, un hammam, un sauna, des douches à affusion. Sans oublier le spa Océane, où massages et soins du visage sont au programme. (M.P.)

*Ouvert 7j/7 de 14h30 à 20h  
Instant famille dès 18,50€ (12,30€ de 4 à 12 ans)  
+33 (0)4 79 09 33 20 • [espace-paradisio.fr](http://espace-paradisio.fr)*

**UK** In Montchavin-Les Coches, there's no shortage of activities. Try ski orienteering across the slopes, race down in a thrilling snakegliss sled train, or unwind at the Paradisio aquatic center with pools, spa, and wellness areas. Whether you're seeking adventure or relaxation, this family-friendly resort offers something for everyone, from fun challenges to soothing moments after skiing.



### NOS IDÉES DE LA SEMAINE

Infos détaillées auprès de l'OT ou des différents prestataires

### GLISSE QUI PEUT ! SNAKEGLISS

Les mardi et jeudi dès 16h45, un drôle de serpent dévale la piste : c'est le snakegliss. Jusqu'à douze luges sont assemblées entre elles pour former une chenille géante. En famille ou entre amis, cette activité se fait en haut de Plan Bois, direction Les Coches. Trois, deux, un, partez ! Sensations garanties.

*Evolution 2 • 29€ la descente  
Les mardis et jeudis à 16h45  
Prévoir le forfait de ski ou ticket Lac Noir*



### ✓ TO DO LIST

#### JEUDI 16.04

##### Initiation DVA

DVA introduction

À 14h • Gratuit (forfait valide)

Avalanche Park • Montchavin

##### Office de tourisme

La Plagne Montchavin

+33 (0)4 79 07 82 82

[la-plagne.com/montchavin](http://la-plagne.com/montchavin)

# Laurent, AU SOMMET DE L'ENGAGEMENT

GUIDE ET SECOURISTE EN MONTAGNE

Amoureux de son village de Notre-Dame-du-Pré, Laurent vit pour la montagne et en a fait son métier. À la fois guide de haute montagne (bureau de Montalbert) et secouriste à la CRS Alpes, il partage avec passion et sincérité son quotidien au grand air.

## Laurent, comment te décrirais-tu ?

Je suis un passionné, à la fois guide de haute montagne et secouriste à la CRS Alpes... J'aime partager, transmettre mes connaissances et faire découvrir nos traditions et toutes les facettes de la montagne. Le plaisir d'être en montagne, c'est ce qui me rend heureux.

## Pourquoi ces métiers ?

J'ai toujours su que la montagne était belle et parfois dangereuse. J'ai frôlé la mort lors d'un accident, et ça m'a conforté dans ce choix. En tant que secouriste, je trouve très noble de pouvoir sauver des alpinistes. Et en tant que guide, l'activité est variée : alpinisme, escalade, ski de randonnée, canyoning... J'aime cette diversité et adapter sa pratique selon les saisons. Il ne faut pas oublier que le guide, c'est celui qui montre la voie, le chemin à prendre.

## Quelles sont les qualités à avoir ?

Il faut être passionné, avoir un bon physique, être endurant, mais aussi avoir du sang-froid, du courage et de l'abnégation. Quand il fait beau, tout est facile et tout va bien. Mais ce n'est pas pareil quand les conditions se corsent. Il faut aussi avoir la capacité de gérer les clients. Par exemple, lorsqu'on est encordés, le guide sent si son client est fatigué juste avec la tension de la corde.



## Profil

**Prénom :** Laurent  
**Nom :** Deschamps  
**Âge :** 53  
**Origine :** Notre-Dame-du-Pré  
**Jobs :** Guide de haute montagne et secouriste  
**Où :** Bureau des guides de Montalbert et CRS Alpes

## Comment gères-tu les risques liés à ces métiers ?

Le risque fait partie de la montagne. Même si le risque zéro n'existe pas, on met tout en œuvre pour s'en rapprocher. On se prépare, on s'entraîne.

## Des souvenirs marquants ?

Lors de sorties avec des personnes en situation de handicap, elles sont souvent sans filtres dans la transmission des émotions, et dans la société actuelle, ça fait du bien. Les sensations de bonheur sont décuplées.

LE PLAISIR D'ÊTRE EN MONTAGNE,  
C'EST CE QUI ME REND HEUREUX

## Une anecdote à nous partager ?

Quand j'étais petit, les anciens au village disaient : « Là-haut, dans les roches, c'est dangereux, il ne faut pas y aller... » Cet endroit est devenu le spot d'escalade et le rocher école de Notre-Dame-du-Pré ! De mon côté, je suis devenu le premier guide de haute montagne du village.



## Un message à faire passer ?

Je souhaite rendre hommage aux femmes de guide, car c'est un métier qui demande des sacrifices. Tout se passe mieux quand on a une femme conciliante et compréhensive...

## Une citation favorite ?

Celle d'Edward Whymper. Là où il y a une volonté, il y a un chemin... (E.H.)

Laurent, from Notre-Dame-du-Pré, lives and works in the mountains as both a high-mountain guide and a CRS Alpes rescue worker. Passionate about sharing and transmitting mountain culture, he leads activities such as climbing, skiing, and canyoning. A serious accident confirmed his vocation to save lives. He highlights courage, preparation, and teamwork as essential, and values human connections, especially with people with disabilities. His philosophy is guided by determination and resilience.



TO DO LIST

**SAMEDI 18 & DIMANCHE 19.04**

**Kings of the Alpes (hip-hop)**

*Kings of the Alpes (hip-hop)*

Dès 10h • 8€-25€

Salle multi-activités l'Alto • Plagne Montalbert

**Office de tourisme**

**La Plagne Montalbert**

+33 (0)4 79 09 77 33

la-plagne.com/montalbert

LE TEST  
MATOS



BLACK DIAMOND

CRASH PAD  
COMPACT ET ROBUSTE



Avec le retour des beaux jours, on a ressorti les chaussons d'escalade et on est parti avec notre crash pad Circuit de chez Black Diamond pour une petite session de reprise. Avec son système lui permettant de se plier en deux, ses bretelles pour le porter sur le dos et ses deux poignées latérales, c'est un crashpad très pratique et facilement transportable. Un super rapport qualité/prix pour les grimpeurs à la recherche d'un modèle compact sans lésiner sur la sécurité !

Test réalisé par Emilie Haensler



**CRASHPAD CIRCUIT**

Dim. ouvert : 121 x 91 cm  
Rembourrage 10 cm

Structure en mousse PE et mousse PU  
Prix de vente conseillé 180€  
eu.blackdiamondequipment.com

# Denis Tatoud, MÉMOIRE VIVE

Denis Tatoud, 72 ans, incarne l'histoire vivante de Champagny-le-Haut. Élu municipal durant plus de 25 ans, ancien agent de maîtrise dans les remontées mécaniques et passionné d'alpinisme, il raconte l'évolution du vallon glaciaire, de l'agriculture au tourisme quatre saisons.

*Denis, tu es originaire de Champagny-en-Vanoise. Raconte-nous...*

Je suis né au Planay. Ma famille maternelle est originaire de Champagny-en-Vanoise depuis plusieurs générations. Je m'y suis installé définitivement en 1981. Mon grand-père était scieur et a même été maire du village. Enfant, j'y ai vu une vie rythmée par l'agriculture de montagne et l'élevage.

*Tu as fait toute ta carrière ici ?*

Oui, j'ai été agent des remontées mécaniques en parallèle de mon engagement municipal. Cela m'a permis de voir de l'intérieur la transformation de la station. J'ai été élu durant plus de 25 ans (jusqu'en mars dernier), premier adjoint au maire et vice-président du Syndicat Intercommunal de La Grande Plagne.



DENIS TATOUD

*À quoi ressemblait le tourisme il y a un siècle ?*

Jusqu'au milieu du XX<sup>e</sup> siècle, il était quasi inexistant. Pourtant, dès le XIX<sup>e</sup> siècle, des alpinistes venaient dans la vallée pour des courses d'envergure, notamment la face nord de la Grande Casse, dans le massif de la Vanoise. Mais cela restait un tourisme confidentiel, réservé à des pratiquants aguerris.

*Quand le tournant s'opère-t-il ?*

Après la Seconde Guerre mondiale. Dans les années 1950-1960, le ski devient plus populaire en France. À Champagny-le-Haut, les habitants organisent des courses de ski de fond, mais cela reste très local. Le vrai développement arrive dans les années 1970 : création d'un premier bâtiment d'accueil pour le ski nordique, aménagement progressif des pistes et, surtout, mise en place des premières remontées mécaniques reliant Champagny au domaine de La Plagne.

## LE VALLON A SU GARDER SON AUTHENTICITÉ

*Comment les activités se sont-elles diversifiées ?*

Dans les années 1990-2000, le site nordique s'est structuré : 23km de pistes de ski de fond, des itinéraires raquettes, puis une offre quatre saisons avec des sentiers de randonnée, des voies d'escalade, une via ferrata, des parcours aventure... Nous avons aussi renforcé notre positionnement autour du sport et de l'alpinisme.



© DR

*La Tour de Glace est devenue emblématique. Comment est née l'idée ?*

C'est un projet que nous avons imaginé avec Stéphane Husson, guide et spécialiste de la glace. Nous voulions créer un équipement fort, sans dénaturer le paysage. La Tour de Glace a vu le jour en 2003 : une structure métallique d'environ 22 mètres, alimentée par l'eau du Doron qui coule à proximité. L'eau gèle naturellement, couche après couche, sans additif chimique.

*Aujourd'hui, la Tour a une renommée internationale...*

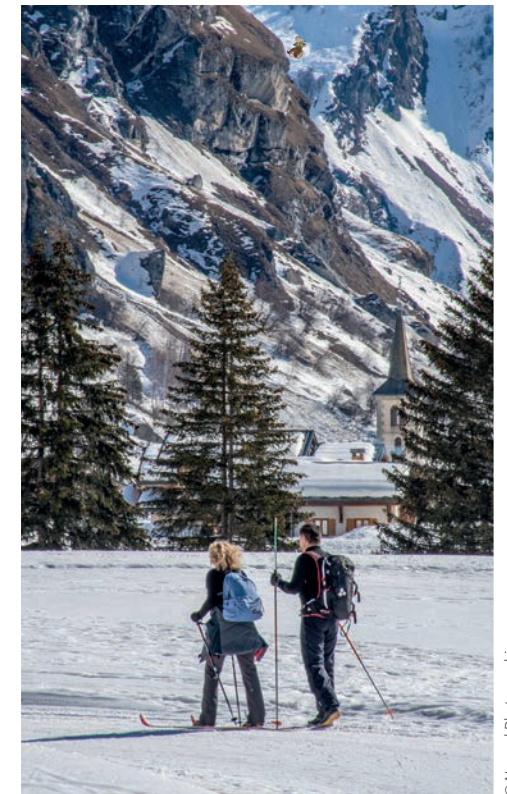
Oui, elle est devenue un site d'entraînement reconnu pour le haut niveau et accueille des compétitions internationales, notamment des étapes de coupe du monde d'escalade sur glace. Mais elle reste accessible à tous, avec des initiations pour les amateurs. C'était essentiel pour nous.

*Que peut-on faire l'hiver à Champagny-le-Haut ?*


Le domaine nordique propose 23km de ski de fond, mais aussi des pistes de luge, des balades en traîneau à chiens, des sorties en raquettes ou à pied, et bien sûr l'escalade sur glace. On peut également observer des bouquetins, des aigles et des gypaètes, en autonomie ou en compagnie d'un garde du Parc national de la Vanoise. Je conseille aussi une visite à l'Espace Glacialis pour comprendre comment le vallon s'est formé et le rôle central joué par les glaciers.

*Avec le recul, comment résumer l'évolution du vallon ?*

Nous sommes passés d'un territoire agricole isolé à une destination touristique reconnue, tout en restant fidèles à notre environnement. Le défi a toujours été là : développer sans dénaturer. Si Champagny-le-Haut séduit aujourd'hui, c'est parce que le vallon a gardé son authenticité. (F.N.)



© Nomad Photographie

 Denis Tatoud, lifelong resident and retired elected official of Champagny-le-Haut during over 25 years, has seen the valley evolve from mountain agriculture to a four-season tourist destination. Former ski-lift operator and passionate alpinist, he helped develop Nordic trails, climbing routes, and the renowned Tour de Glace. Today, Champagny offers diverse winter and summer activities while preserving its authenticity, blending high-level sports, alpine heritage, and accessible adventure for visitors.



## Un slalom HAUT EN COULEUR

Une girafe, un dinosaure ou encore un Dalton dévalent le stade de slalom... Quelle est donc cette étrange course ? C'est la Champagnolaise ! Le dimanche 12 avril, chaussez les skis, on va bien s'marrer !

Avec déjà 10 éditions au compteur, La Champagnolaise ne compte pas s'arrêter là. Organisée par le ski-club de Champagny, cette course fête la fin de la saison pour les enfants licenciés. Mais la bonne nouvelle, c'est que tout le monde peut participer et que c'est gratuit (hors forfait de ski)... Cette course conviviale de slalom parallèle rassemble parents et enfants venus spécialement pour s'amuser. Il n'y a plus qu'à se déguiser et à chausser les skis !

À noter, à 18h, sur la Place du Centre, se tiendra la Cérémonie des champions, avec la remise des médailles aux membres du ski-club, ainsi que la Course des Garçons de Café. (M.P.)

On April 12, Champagny hosts La Champagnolaise, a fun fancy-dress parallel slalom organized by the ski club to celebrate the end of the season. Open to everyone, the event promises laughter for families and children.



© Photos Ski-club de Champagny



### COURSE LA CHAMPAGNOLOISE

- Stade de slalom, de 9h30-12h30
- Cérémonie des champions à 18h, Place du Centre  
skiclubchampagny.com

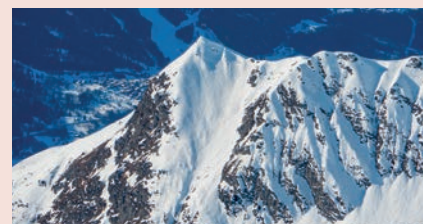
## ZOOM

### AU CŒUR DES géants des glaces

Les glaciers, mais qu'ont-ils à nous dire ? Au cinéma le Rhodo, le jeudi 16 avril à 18h, se tiendra une conférence sur les glaciers, ces géants aujourd'hui menacés par le réchauffement climatique. Un sujet d'autant plus d'actualité en Vanoise... Et pour se sentir encore plus impliqués, on peut déjà noter sur ses tablettes du printemps que le mercredi 10 juin, la station participera à l'opération Montagne Zéro Déchet : un grand ramassage collectif à Champagny-en-Vanoise.

- **Causerie sur les glaciers, le 16/04 à 18h (gratuit)**
- **Ramassage des déchets, le 10/06 dès 9h (gratuit)**

On April 16, a talk at Rhodo cinema explores the future of Vanoise glaciers and their climate and tourism challenges. Then, on June 10, Champagny-en-Vanoise hosts Montagne Zéro Déchet, a large community mountain clean-up.



© OTGP JYM



### TO DO LIST

#### DIMANCHE 12.04

DJ set Livati  
Livati DJ set  
Dès 18h30 • Gratuit  
Place du Centre

#### MARDI 14.04

Ciné-goûter « Edmond et Lucy »  
Film and snack session « Edmond et Lucy »  
À 15h30 • 4,5€  
Cinéma Le Rhodo

Office de tourisme  
La Plagne Champagny  
+33 (0)4 79 55 06 55  
la-plagne.com/champagny

# Guide Gourmand

LES BONNES TABLES DE PARADISKI



La Cozina  
Salade César

BOURG-SAINT-AURICE

## La Cozna

Dans les murs de la mythique Hostellerie du Petit-Saint-Bernard, La Cozna, « cuisine » en patois savoyard, mêle charme d'antan et esprit convivial autour d'une cuisine 100% maison. Poissons, viandes, plats végés : la carte évolue au fil des saisons, portée par l'inventivité du chef. On s'y sent vite comme chez soi !

- ♥ Velouté au beaufort
- ✔ Terrasse ensoleillée



🇬🇧 Within the historic walls of the legendary Hostellerie du Petit-Saint-Bernard, La Cozna blends old-world charm with a welcoming spirit. The 100% homemade menu—featuring fish, meat, and veggie dishes—changes with the seasons, driven by the chef's creativity. It's a place that quickly feels like home.

Ouvert 6j/7 : 12h-14h / 19h-21h, sauf le mercredi  
 Restaurant de l'Hostellerie du Petit-Saint-Bernard  
 74 av. du Stade • +33 (0)4 79 22 27 44  
 @petit\_saint\_bernard

## BC7 – Base Camp Lodge

Au cœur de Bourg-Saint-Maurice, le BC7 est une adresse conviviale où l'on se retrouve pour bien manger et partager un bon moment, en toute simplicité. La cuisine y est généreuse et faite maison, inspirée du terroir alpin et des saisons, avec une carte qui s'adapte au rythme de la montagne. Que ce soit pour un déjeuner entre collègues, un dîner entre amis ou un moment en famille, le BC7 cultive un esprit chaleureux, local et accessible, dans un cadre contemporain aux accents montagnards. Un véritable lieu de vie, ouvert aussi bien aux habitants qu'aux visiteurs de passage.

- ♥ La superbe terrasse panoramique
- ✔ Les succulentes pizzas



🇬🇧 In the heart of Bourg-Saint-Maurice, BC7 Base Camp Lodge is a friendly, laid-back spot to enjoy generous, homemade cuisine inspired by the Alpine terroir and the seasons. From lunch with colleagues to dinners with friends or family, BC7 blends local flavours, warmth and a contemporary mountain style, welcoming both locals and passing visitors alike.

Ouvert 7j/7, midi et soir  
 170 Place du Commandant Bulle  
 +33 (0)4 79 31 72 81  
 hotel-basecamlodge.com

## Arcus Coffee

Que l'on cherche le dépaysement dans l'assiette ou le réconfort d'un excellent café fait par un barista, vous êtes au bon endroit. L'Arcus Coffee est devenu une institution du brunch par son large choix, sa qualité et sa générosité. Le midi, laissez-vous tenter par des plats qui vous feront voyager, aussi coloré dans l'assiette que par ses saveurs. Pour une pause l'après-midi au soleil, la grand terrasse panoramique vous comblera tandis que les minis-pancakes de goûter régaleront les gourmands. Le soir, bar à cocktails pour se rafraîchir après une bonne journée de ski ou restaurant pour savourer une cuisine chaleureuse et conviviale.

- ♥ Bar à cocktail + tapas

🇬🇧 Arcus Coffee is known for its brunch, its wide selection, quality, and generosity. At lunchtime, let yourself be tempted by flavours from all over the world. The sunny terrace awaits you for an afternoon snack. And in the evening, head to the cocktail bar or in the restaurant, the perfect spot to relax after a fun day on the slopes.



Ouvert 7j/7 de 8h30 à 23h  
 Sous le Transarc  
 Les Villards, à Arc 1800  
 +33 (0)4 57 37 32 82 • arcuscoffee.com

## L'Arpette

L'Arpette, c'est l'adresse idéale sur les pistes pour toutes les envies, à toute heure de la journée. À la fois self-service rapide et table conviviale, le lieu s'adapte à tous les budgets et à tous les rythmes : pause déjeuner efficace, repas plus posé ou moment de détente entre deux pistes. On y retrouve une cuisine réconfortante, des produits de qualité et une atmosphère décontractée. En fin de journée, le bar s'anime et devient un véritable spot d'ambiance, parfait pour prolonger la journée autour d'un verre. L'Arpette incarne l'esprit montagne dans toute sa liberté : simple, vivant et convivial.

- ♥ Gourmandise en altitude
- ✔ Les après-midis musicaux et festifs



🇬🇧 On the slopes between Arc 1600 and 1800, L'Arpette is an easy-going all-day spot for skiers. Quick lunches or relaxed breaks suit every pace and budget. Comfort food, quality produce and a laid-back mood define the place, while afternoon music turns the bar into a lively après-ski stop.

Ouvert 7j/7  
 Accès à ski uniquement  
 Piste de l'Arpette, Snowpark  
 +33 (0)4 79 07 45 80 • hotel-basecamlodge.com

PLAN PEISEY  
Épice' et Tout



♥ Cheesecake

Les Cristaux Blanc, à Plan Peisey  
+33 (0)6 70 22 50 67 • epiceettout.com  
f @

© Épice et Tout

À deux pas des pistes, une adresse à la fois salon de thé, coworking, café-restaurant et épicerie fine qui invite à la gourmandise. La cuisine mêle bistronomie française et saveurs du monde, et la boutique met à l'honneur les produits artisanaux du terroir alpin.

MONTCHAVIN  
Supermarché Sherpa

Guillaume et Lili nous reçoivent comme à la maison du côté du Sherpa de Montchavin. Bleu de Bonneval, beaufort, vins savamment sélectionnés, tout est pensé pour y retourner. Nouveau, un chef traiteur nous prépare des plats savoureux, soupes, plats du jour et spécialités savoyardes.

♥ Les plateaux savoyards à commander

🇬🇧 At Le Sherpa in Montchavin, Guillaume and Lili welcome you like at home. Savoyard cheeses—Bleu de Bonneval, Beaufort—and carefully chosen wines set the stage. New: a chef prepares delicious daily dishes, soups, and local specialties.

Rue principale de Montchavin  
Ouvert 7j/7 : 7h30-13h et 15h-19h30  
+33 (0)4 79 01 31 00



MONTCHAVIN  
Le Cristal des Neiges

Jessica et Anthony nous accueillent depuis 10 ans sur leur terrasse ensoleillée au milieu des pistes et du plateau de Plan Bois, pour un moment gourmand rempli de bonne humeur. Tartiflettes, burgers et plats du jour font voyager et comblent nos estomacs.

♥ Le Cristal Coffee au génépi

Ouvert 7j/7 • De 9h à 16h30  
Accès ski et piéton (TC du Lac Noir)  
+33 (0)6 48 41 87 53 • +33 (0)6 26 89 86 37  
@ lecrystaldesneiges



© Le Cristal des Neiges

BELLE PLAGNE  
La Face Nord

Un des lieux incontournables de La Plagne ! Depuis plus de 25 ans, les emblématiques Bab et Bibi nous reçoivent comme à la maison. Le chef Nicolas sert une cuisine maison française et cosmopolite. Et toutes les pistes de ski (accès Arcs via Vanoise Express, retour TS Arpette) mènent à la Face Nord. Juste en face, Burger Ski propose ses burgers gourmands, salades et antipasti.

♥ Le tomahawk de veau

🇬🇧 One of La Plagne's must-visit spots for over 25 years, where the iconic Bab and Bibi welcome you like at home. Chef Nicolas serves homemade French and international cuisine, and all ski slopes lead to the Face Nord. Just across, Burger Ski tempts with its gourmet burgers, salads and antipasti.

Face télécabine Roche de Mio  
Service 7j/7 de 8h30 à 2h  
+33 (0)4 79 09 01 73 • restaurant-lafacenord.com



AIME  
Coopérative laitière

Vous avez dit circuit court ? À la Coopérative laitière d'Aime, vous êtes à la bonne adresse : le beaufort y est fabriqué, affiné et vendu directement ! Sur la route centrale d'Aime La Plagne, proche de la gare, pas de détour à faire pour déguster beaufort, fromages fermiers et autres spécialités locales. Et le beaufort, on le consomme en toutes occasions : sur un plateau de fromage, en sandwich, à l'apéro, en fondue... Les papilles frétilent déjà !

♥ 2 distributeurs de beaufort en libre-service + distributeur click & collect (devant le magasin et la gare d'Aime)

🇬🇧 Beaufort cheese, farm cheeses, and other local specialties, at the Milk Cooperative in Aime, you're in the right place ! This year's novelty are 2 click & collect dispensers in front of the store and the train station.



© Yamamedia



© Coopérative laitière Aime

669 avenue de Tarentaise, à Aime  
Ouvert 7j/7  
+33 (0)4 79 55 61 68 • magasin@jaimellebeaufort.fr  
Commande en ligne : jaimellebeaufort.fr

MACOT  
Chez Isa



Que ce soit du côté de la boulangerie ou du bar, Chez Isa, l'ambiance bon enfant nous saisit. Partage, rires, sourires d'Isa, tartes salées, sandwiches, pains, viennoiseries... Tout est à déguster sur place ou à emporter.

♥ Le bagnat poulet

Du mardi au samedi : 6h30-13h30 et 16h-19h30  
Le dimanche : 6h30-13h30  
185 rue Albert Perrière, à Macot • +33 (0)6 61 07 03 65

PLAGNE AIME 2000  
Expédition

Chez Michaël et Thomas, il y a tout SKI faut ! Entre deux pistes, faites une halte cosy au restaurant Expédition, au pied des pistes. Profitez d'une pause gourmande (plats savoyards, côte de bœuf, burgers, plat vegan) dans les nouvelles et uniques télécabines aménagées et chauffées.

♥ Le dessert Bonnet rouge de La Plagne

🇬🇧 At Michaël and Thomas's, enjoy the perfect alpine break. Stop at L'Expédition for Savoyard dishes, ribeye, burgers or vegan plates, served in heated, redesigned gondolas—a truly unique mountain dining experience.



## MONTALBERT

### White Bear

Clothilde et Jeremy nous accueillent dans leur antre festif pour des soirées gourmandes et dansantes (billard, fléchettes, babyfoot...). Laissez-vous tenter par les burgers, pizzas et produits locaux (beaufort de la coopérative du canton d'Aime, saucissons de la Maison Rullier... également à emporter).

♥ Burger Bear et Wrap poulet

Ouvert 7j/7 de 17h à 2h  
Restauration de 18h à 22h30  
7 rue du Vieux Village  
+33 (0)9 52 18 45 55

📍 thewhitebear.montalbert

🇬🇧 Clothilde and Jeremy welcome you to their lively spot for tasty, dance-filled evenings with billiards, darts, and foosball. Enjoy burgers, pizzas, and local products like Beaufort cheese and Rullier sausages, also available to take away.



© The White Bear

## MOÛTIERS

### Les 3 Vallées Café



Sur le parvis de la gare, cette brasserie gourmande et créative accueille les amateurs de cuisine savoureuse, autour d'un menu du jour en semaine (22€) et une dizaine de plats à découvrir à la carte. Pour les plus pressés : direction l'offre à emporter du Spot dans la gare !

Parvis de la gare SNCF de Moûtiers  
Service 7j/7 : 8h30 (6h30 le samedi) à 17h  
et en soirée du vendredi au lundi  
+33 (0)4 79 00 49 20 • les3vallees-cafe.com

## MONTALBERT

### Le Forperet

À skis, à pied, en voiture ou en chenillette, toutes les routes mènent au Forperet. Sur les hauteurs de Montalbert, on fait une halte ensoleillée et hors du temps dans cette ancienne bergerie typique. Avec une vue panoramique sur les célèbres massifs du Mont-Blanc et de la Lauzière, voilà un décor unique pour apprécier les recettes ancestrales faites maison et servies midi et soir. On craque notamment pour la fondue spéciale aux saveurs de tomme et de cidre : on y trempe du pain mais aussi des morceaux de pommes pour donner une touche acidulée à la spécialité locale... divin ! Sans oublier que la tomme est fabriquée sur place avec le lait des vaches de Roland, le propriétaire : un goût d'authenticité que l'on ne retrouve nulle part ailleurs !

♥ Montée en chenillette en soirée

🇬🇧 Le Forperet is the guarantee of a delicious authentic meal in a magnificent setting. On the heights of Montalbert, with a panoramic view on the Mont Blanc and Lauzière mountain range, this former barn welcomes you inside or outside on the sunny terrace. Homemade local specialities are served for lunch and dinner. Note that the delicious Tomme cheese is fabricated on the premises.



Montalbert 1600  
+33 (0)4 79 55 51 27 • forperet.com  
Ouvert tous les jours non stop,  
le soir sur réservation. Accessible à pied  
Navette gratuite sur réservation en soirée



## ESCALADE

LA SEULE SALLE DE BLOCS EN TARENTEAISE

ZONE D'ACTIVITÉ  
DERRIÈRE LECLERC

AIME 7J/7



REVEDEBLOCS.COM

# JOSEPHINE

EAU PÉTILLANTE AUX EXTRAITS BOTANIQUES

00  
ZERO SUCRE  
ZERO CALORIE



## Josephine, la 1<sup>ère</sup> eau pétillante aux extraits botaniques

Les ingrédients ? Une eau pétillante, des fruits et des extraits botaniques. Rien de moins, rien de plus. 0 calorie, 0 sucre, sans colorant, ni édulcorant, ni conservateur et 100% naturelle. Plus besoin de choisir entre goût et santé. **Déclinée en cinq saveurs : citron & rose, myrtille & tilleul, mirabelle & cannelle, pomme & menthe poivrée et framboise & romarin.** Emballages en aluminium, 100% recyclable.



[sparklingjosephine.com](http://sparklingjosephine.com)

Suivez-nous



INFOSNEWS, EN VIDÉO

